

www.teamrisegroup.com

NEW
URBAN VISION

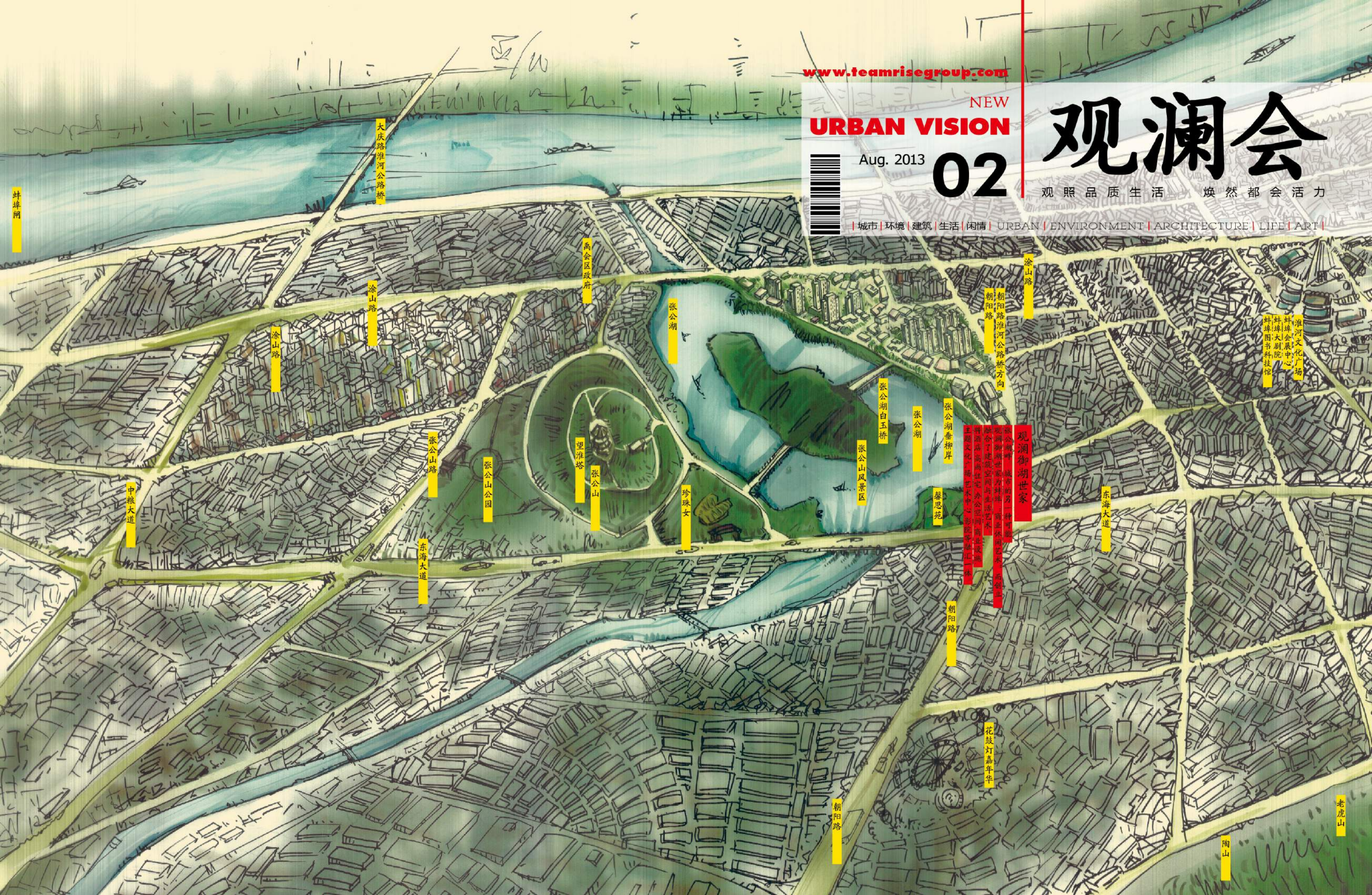
Aug. 2013

02

观澜会

观照品质生活 焕然都会活力

| 城市 | 环境 | 建筑 | 生活 | 闲情 | URBAN | ENVIRONMENT | ARCHITECTURE | LIFE | ART |



蚌埠闸

大庆路淮河公路桥

禹会区政府

涂山路

涂山路

张公山路

张公山公园

望淮塔

张公山

珍珠女

中粮大道

东海大道

张公湖

张公湖白玉桥

张公湖

张公湖垂柳岸

张公山风景区

馨思苑

涂山路

朝阳路

朝阳路淮河公路桥方向

观澜御湖世家

张公湖畔 城市的另一种可能
观澜御湖世家为蚌埠 首座休闲艺术 示范住宅
融合了建筑空间与生活艺术
将酒店高尚住宅 办公空间 商业设施
主题文化 演艺艺术中心 影院等融为一体

东海大道

淮河文化广场

蚌埠会展中心

蚌埠大剧院

蚌埠图书馆科技馆

朝阳路

花鼓灯嘉年华

朝阳路

陶山

老虎山



庭瑞·被选中南羽球文化交流赛

目录 CONTENTS

www.teamrisegroup.com

主办 庭瑞集团股份有限公司
武汉市江汉区新华路29号庭瑞大厦8层(集团总部)

总编审 张华

总监制 张虹

编审 吴俊鹏

责任编辑 段翠萍

承办 明日人文顾问
汉口三阳路三阳广场B2906 / 82712223

出品人 翟跃东

主编 任子箴

执行主编 符冰群

编辑 王惠

设计 孙永赞

摄影 江学勤

封面绘画 田凯

观澜会专线: 027-8470 6686
《观澜会》刊物可在各销售大厅取阅,也可上网浏览/下载电子期刊

大观澜系·项目专线地址

- 观澜国际
027-8421 1188 / 汉阳江城大道与四新北路交汇处(汉阳二环路)
- 观澜御璟台
027-8477 0000 / 武汉经开区芳草路与新民路交汇处(南太子湖畔/武汉市外国语学校旁)
- 观澜高尔夫
027-8482 8282 / 武汉经开区太子湖北路(东方高尔夫正对面)
- 观澜太子湖
027-8488 5598 / 武汉经开区东风大道与三环线交汇处(北太子湖畔/武汉市外国语学校旁)
- 观澜外校城
027-8458 5888 / 武汉经开区芳草路与太子湖北路交汇处(北太子湖畔/武汉市外国语学校旁)
- 观澜御湖世家
0552-4939 999 / 安徽省蚌埠市禹会区东海大道与朝阳路交汇处(张公湖畔)

本刊记者、摄影师、特约撰稿人授权本刊声明:
本刊所刊其文字、图片,未经许可,不得转载、摘编。



序	3	羽毛与黑马
心观	4	庭瑞梦, 中国梦
城观	8	有朋自荷兰来 期待中荷更多交流 欢迎武汉人去荷兰 期待在汉荷兰人增多
	18	闲忙之城, 蚌埠 张公湖, 续记 往昔小辑
筑观	31	场所精神与产品主义
	35	地产链为基点 引发多领域“小宇宙”
	40	黑马“大观澜”
	44	太子湖边观流激 观澜太子湖
	48	学院范儿住区生活
家境	50	黑白灰格调空间
观照	54	观澜会伏夏送健康
	56	“大观澜文化季”悠享仲夏
专区	58	大观澜系热销项目索引
	64	集团新闻
	65	观澜会章程
	66	观澜会入会申请表
	67	观澜会会员等级 会员权益与积分计划
尾牙	68	文艺微地图

广告索引

观澜会积分计划第三季 封二/P1
观澜国际 P43
观澜御璟台 P53
观澜外校城 P39
观澜太子湖 P47
观澜高尔夫 P57

序 羽毛与黑马

2013盛夏, 江城流火。其暑难耐, 其盛如斯。

庭瑞集团在此季迎来数件“盛”事, 值得分享。一件是集团地产领域完成了向外的重要一步, 走出武汉, 跨出湖北省, 在安徽北部交通枢纽、工业重地珠城蚌埠插上一面红旗。

再一件, 庭瑞集团“大观澜系”在武汉房地产市场上的业绩表现令人惊喜, 2013年上半年各项“TOP10”中都可见庭瑞、观澜, 是谓“金榜题名时”。不少房地产媒体和房地产研究者将“黑马”这个词给了我们。

对于“旁观者”来说, 庭瑞集团的确是一匹黑马, 因为第一次出现在此类榜单之中, 对于庭瑞、观澜自身来说, 意料之内。深踞汉阳, 五盘联动, 专注首置, 加之庭瑞集团地产领域所有“喂马者”的坚持与奋进, 积厚而薄发, 进入榜单是不息之念。

还一件, 与“天上九头鸟, 地上湖北佬”有关。不论这句话是否存褒贬, 我们只取一“羽毛”而用之。湖北产出不少“羽杰”, 其中一位, 姚洁, 与庭瑞集团“一拍即合”, 共同搭建起武汉与荷兰的新式交流平台, 不仅是体育上的互通有无, 更是文化、经济等的多元沟通。这于庭瑞集团, 是一项公共事业, 是企业公民精神的自我贯彻, 于国家于城市于城市居者有益, 我们便不遗余力。

接下来的庭瑞, 还有很多工作要做。“黑马”之名尚是优秀本土地产企业, 我们更希望成为“骑士”, 上市之梦尚在实现途中。

我们邀请您成为我们筑梦的见证者, 期待您加入《观澜会》。

庭瑞集团董事长

2013年8月1日

庭瑞梦, 中国梦

集团董事长 张华



本文根据张董事长在“渤海银行入驻庭瑞大厦签约仪式上的讲话”、“庭瑞·姚洁杯闭幕式上的讲话”、“老河口市市长考察团座谈会上的讲话”整理而成。

庭瑞有一个梦想

整整半个世纪前,也是八月,马丁·路德·金在林肯纪念堂发表过一个著名演讲——《我有一个梦想》。我想借用他的名言并稍加改动:今天,庭瑞有一个梦想,这个梦想深深扎根于中国的梦想之中。

何谓“庭瑞”?庭,即家庭、中庭、朝廷,言下之意就是小家、大家、国家;瑞,即太平、吉祥、祥瑞,简言之,就是幸福和强大。这寓意着希望我们国家、我们大家、我们每个小家共同幸福强大。

现在都说中国梦,中国梦是什么?对企业,对大家,我们有庭瑞梦,也有江汉梦、武汉梦、中国梦,我们所做的一切,都是为了自己的梦,都是为我们的中国梦做积累,为实现中国梦提供正能量。中国的强大,中国人的幸福,需要世界赞美,更需要自己努力,通过努力来促进国家、促进大家、促进小家的发展。我们庭瑞正在努力做的,与中国梦的方向一致。在中国梦中,我们也能看到自己所作的贡献,也能分享自己的成果。

这就是“庭瑞梦”!
我要感谢大家,感谢秉持着“忠、孝、仁、义、信”,为中国梦辛勤付出,贡献了哪怕一点点推力的所有庭瑞人。

渤海银行武汉分行行长于际海:张董事长把企业的发展上升到中国梦,有道理,很好。
中共江汉区委书记李强:于行长对张董事长讲的中国梦,予以了认同。我想,没有渤海银行梦,没有庭瑞

左页:集团董事长张华在渤海银行入驻庭瑞大厦签字仪式上。

梦,没有江汉梦,没有武汉梦,也就没有中国梦。中国梦不是“说”出来的,是实干是出来的。庭瑞集团能进入利比里亚,非常了不起!

老河口市市长郑德安:张董事长讲的理念,我觉得耳目一新,眼前一亮。我们没有想到武汉本土成长起来的企业这么优秀,庭瑞集团是“大隐隐于市”。大梦都是由小梦支撑起来的。与庭瑞合作,也是我们的一个梦想。

人是第一个可宝贵的

幸福和强大靠什么? 靠人。

今年过半,庭瑞集团有三喜。其中第一喜就是3月9号,我们从汉阳乔迁到庭瑞大厦,并且当天成功邀请武汉万科核心团队成员加盟庭瑞集团。

半个多世纪前,毛泽东在《唯心历史观的破产》一文中讲:“世间一切事物中,人是第一个可宝贵的。”“只要有了人,什么人间奇迹也可以造出来。”

我们企业的企训,在八楼会议室的正面墙上,表达了庭瑞集团对中国传统人文的敬重:忠、孝、仁、义、信。这五个字,想做是好人,做到了就是大好人。

庭瑞的发展需要人。我们把精英请进来,把走出去的中国人请回来,也把外国人请进来,带来新理念、新观念,带来新的发展方向 and 活力。

作为本土的民营企业,我们的发展需依托上市。《观澜会》创刊号,实际上,它是一种号角,企业的现代化、法制化、透明化和规模化,需要我们坚定方向,逐步实现,只有这样,才能让庭瑞集团成为一个持久的、有发展力的上市公司。但光有这些梦想还不行,还需要有人才、专家,人的发展是企业发展的根本。

中共江汉区委书记李强:万里长江,是世界第三条大河,汉江是长江第一大支流,长江汉江在我们这交汇,就是一种开放,一种包容,武汉市从汉正街开始,百分之八十的外地货品、外地商人,走到今天,是大批优秀人才汇集的结果,他们带着成就梦想的希望来,带着沉甸甸的收获走。

发展比什么都重要

邓小平讲“发展是硬道理”,对中国,对庭瑞,今天依然适用。

今年过半,在我们整个庭瑞人的努力下,庭瑞集团在全市房地产销售的累积排名上,终于成功地跨入武汉“前十”,半年销售排名第七位,而在整个汉阳区的销售总体量、销售产值和税收上,排名第一位。但武汉第七、汉阳榜首并不说明什么,我们自己想的最多的是,明年,后年,以后,是二五规划、三五规划……。事实证明,对我们企业来说,发展比什么都重要。

今年年会时已经讲过,作为专业的地产公司,我们已经清楚地意识到,中国的房地产、湖北的房地产、武汉的房地产,正在“固化”。现在的房地产,除了住宅,就是商业,别无成功案例,这就是“固化”的表现,或者说,过去二三十年,房地产红火的地方百分之七八十的市场已被开发,中国最高端的房地产市

场已经无可开发了。在群雄占据、难以扩张的情况下,我们高举高打,走向新的战场,要以“实力”、“人力”把公司发展下去,我们必须清楚,房地产公司如果不做房地产做什么? 我们要勇往直前,以房地产为根基,坚持多元发展,坚定地走上市之路。

我们现在的基调是,在今年年产值在二十五到三十个亿的基础上,每年希望递增百分之三十到五十。同时,在保持地产项目常规增长的前提下,我们还需要长治久安。有些产业是越放越甜,越老越香的,例如旅游地产,养老地产,越久就越能挖掘它的延伸意义和效益,早做比晚做好,我们要坚定地向它们靠近,要在别人未知未觉的时候,抢先一步走出去。

随着我们入驻到武汉中心区,龙头区,我们希望依托于政府,以开明务实的行政助力作为企业一个支点,把庭瑞做成足以代表武汉的企业,做成湖北的企业,中国的企业。我们设想的路没有几年就会走完,就能实现我们的上市梦。

我们的上市梦不会太远!

我和大家一起努力,一起等待着、期待着!

渤海银行武汉分行行长于际海:渤海银行入驻庭瑞大厦,是我们多方共同努力的一个完美结果,也是我们今后携手并进的一个基础,所以,我要代表渤海银行,感谢庭瑞集团。

老河口市市长郑德安:我们老河口市去年进入湖北20强,又遇到一个“天花板”,下一步怎么办,这跟刚张董事长讲的一样,我们也需要“三五计划、四五计划”。我们现在的理念也好、做的项目也好、做的梦也好,跟庭瑞是一致的。

中共江汉区委书记李强:我们要走在前面,多做示范,做出贡献。那怎么样才能走在前面,我认为关键词是,开放,没有开放,就没有了不起的昨天、令人羡慕的今天和更加美好的明天。开放这两个字,就是我们的核心竞争力。

庭瑞大厦我早听说过,有人形容说它是新华路上一块巧克力,很形象,这么长时间,我没进来过,进来一看感觉是,桃李不言下自成蹊,庭瑞是个有实力、有格调、有品味的公司,是个心怀大梦的不断探索的公司。

相互尊重,相互支持,携手共进,成就大梦,这是我们的承诺。

有朋自荷兰来

文 / april 摄影 / 江学勤

从90年代荷兰前公共交通水利部部长首访武汉开始，武汉市与荷兰有约二十年的交流合作历史。荷兰阿纳姆市(ARNHEM)与武汉市在1995年结成友好城市。武汉与荷兰之间，在经贸与科教文卫等各方面都展开了合作。

然而，大部分的交流活动为官方性质，民间交流活动不多且形式不一。“庭瑞·姚洁杯中荷羽球文化交流赛”为这种局面增添了浓墨重彩的一笔。此次中荷交流活动以羽毛球为契机，音乐、经贸成为重要交流元素。荷兰驻华公使将荷兰的诸多特色逐一展现给我们；正在武汉大学进修的荷兰指挥家律德在活动过程中以“中荷”结合的方式带来别具一格的乐团演出；荷兰外商投资局、荷兰贸易促进委员会直接表示他们对武汉的强烈“兴趣”。

羽毛球在中国与荷兰都很受欢迎。作为一项国际体育赛事，荷兰羽球水平不及中国。此次交流活动，给武汉羽球业余爱好者一次与荷兰羽坛选手交流的机会，也让荷兰羽球国家队来到羽球强国了解中国的羽球文化。交流赛中，荷兰羽球国家队队员与武汉羽球业

余高手近身切磋，既有羽球技术上的交流又有文化的沟通，PK与友谊共举。

正如荷兰羽球协会主席Clemens Wortel所说，“姚洁让我们看到了中国羽毛球的实力，我们想了解是怎样的环境造就了她，来到她成长的地方，是最好的方式。”这正是中荷交流平台需要多方搭建的最好理由之一。

作为一项国际交流活动，“庭瑞·姚洁杯中荷羽球文化交流赛”满足了江城人民对羽毛球的热情，又让中荷之间以羽球为媒介展开了一次国际交流。荷兰驻中国大使馆、荷兰贸易促进委员会、荷兰羽毛球协会、中荷羽球文化交流大使姚洁、荷兰羽球国家队，武汉市体育局、武汉市羽毛球协会，与庭瑞集团一起见证了此次活动全程。

此次活动也是一次发端。在将来，这样的平台或许能让中荷之间各自“取长补短”，互为增长。荷兰驻上海总领事馆领事更向我们特别透露，荷兰著名画家梵高的博物馆目前修缮完毕准备重新开放，且在明年，荷兰有可能会在中国组织梵高画展。



期待中荷更多交流

荷兰驻华公使André Driessen专访

专访 / 本刊编辑部 翻译 / 宾晓溪 图片 / 荷兰驻华公使提供

(André Driessen, 以下简称Driessen)

关于荷兰

荷兰在环境保护方面一直较为领先,能为我们介绍一下你们的生态理念和具体措施办法吗?

Driessen- 荷兰的人口密度和经济活动密集度非常高,这给荷兰的环境造成了压力。荷兰人意识到了这一点,所以在寻求推动本国和全球的可持续发展方面非常积极。这一点在荷兰的污染治理、供水管理、废物处理、可持续农业和城镇规划等方面都有体现。

最近鹿特丹建设的水广场就是一个处理典型荷兰供水管理问题的好例子,这个创新性的项目找到了一个处理城市雨水溢流的金点子。此外,荷兰城市使用太阳能作为城市公交站、广告牌和路灯的能源。大部分的荷兰家庭都使用高效节能隔热材料来节省能源,而且在此类技术方面我们仍在不断的进步。在此领域我们也与中国进行了合作。

目前有一些中荷合作项目就是围绕智能住宅和可持续住宅展开的。在2013年的北京国际设计周上,荷兰将会有一系列巡回展览,展出中荷在智能和可持续城市规划方面研发出来的新途径。

左图: 荷兰驻华公使André Driessen (安德烈·雷德森) 先生
右上图: 武汉友好城市阿纳姆的露天博物馆
右下图: 荷兰是郁金香之国

我们可以称荷兰为“自行车之国”吗?什么原因促使人们对自行车如此钟爱?

Driessen- 荷兰人热爱自行车运动的原因有以下几个。第一,荷兰这个国家的地势非常的平坦,这使得它非常适于开展自行车运动。第二,荷兰有着非常完善的自行车道系统,这为自行车骑行提供了便捷和安全的环境。第三,骑行有助于保持身体健康,所以自行车对于荷兰人来说不仅是交通工具,也是锻炼工具。而且除了有益健康之外,骑行还非常环保。最后也是非常重要的一点,骑行也是一种非常高效的出行方式。荷兰的一项研究结果显示,若出行距离在五公里以内,使用自行车最为快捷。

荷兰在低碳社区、绿色建筑、滨水生态方面有哪些尝试和好的案例?

Driessen- 荷兰人在开发智能和实用的日常技术方面有着非常雄厚的实力,在建筑和城市设计方面也是。这方面一个非常好的例子是中荷在深圳生态城市方面的合作,在这项合作中荷兰人为居住和工作环境、基础设施、能源和供水系统提供了尖端的生态解决方案。有许多的荷兰建筑师和城市规划师长期活跃在中国。北京国际设计周这一年,荷兰在城市设计方面将会有更多的亮点,所以请拭目以待。在武汉你也可以看到荷兰建筑设计的杰出例子。目前荷兰的荷隆美公司正在武汉未来城科技城兴建武汉新能源研究院,也被称作“武汉新能源之花”。这是世界上最具有可持续性的办公楼之一。这座花朵形状的建筑被设计为零碳排放,装在大楼顶部的太阳能电池板将为其提供能源,雨水将被收集作为大楼的用水供应,而且这些还只是这座大楼的创新设计特性中的一部分。

怎么看荷兰著名建筑师雷姆·库哈斯 (Rem Koolhaas) 的个人风格以及他的作品?

Driessen- 前面我已经提到荷兰人在开发智能和实用的日常技术方面有着非常雄厚的实力。雷姆·库哈斯是众多的荷兰建筑和设计大师中的一位,从以往到现在,荷兰一直有许多像雷姆·库哈斯这样的建筑师和城市规划师活跃在中国。

中国与荷兰在生态环境、艺术人文、教育、医疗卫生、电影电视等相关领域是否有合作?

Driessen- 荷兰与中国在我们社会的各个方面都开展了广泛的合作。我们在文化、教育和体育方面都有交流——最近我们的国家足



荷兰作为欧洲十大经济体之一,一直与中国有着紧密的联系,从经贸到文化,再到体育活动。“庭瑞·姚洁杯中荷羽球文化交流赛”让我们得以采访荷兰驻华公使雷德森 (André Driessen) 先生。雷德森公使就荷兰特色、本次交流赛以及荷兰与武汉未来的合作等方面给予了详细回答。



球队还与中国国家足球队在北京进行了比赛。此外我们在文学——当然还有贸易和投资方面也有广泛的合作交流。

我们合作的广泛性可以在我们的驻中国大使馆的规模上得到体现。我们驻中国的使馆是荷兰全球外交网络中规模最大的几座之一。来自荷兰政府各部门的专家都工作于此，涵盖前面我所提到的各个领域。所以相比于说中荷之间的合作需“提升”，我更愿意说在我们已展开合作的各个方面有着进一步深化的空间。举一个武汉的中荷合作例子，去年荷兰著名的代尔夫特理工大学与武汉大学设立联合研究机构，在地理信息、测地学和遥感技术方面展开合作。

在荷兰，民间文化交流通常有哪些方面，比如，艺术、音乐、文学.....有哪些好的形式？如何解决经费来源？

Driessen- 荷兰文化交流在任何文化领域都有进行。比如荷兰驻中国大使馆就在荷兰与中国的视觉和表演艺术交流方面给予了支持，两国通过研讨会和高级讲习班的形式开展了有意义的文化交流。

最近荷兰政府新推出了一项叫做荷兰海外表演艺术项目的基金计划。荷兰境外的艺术场馆或者艺术节项目都可以向荷兰政府提出申请。该基金主要用于支持荷兰公司、乐团和表演艺术家的表演项目及音乐会。这个项目对于那些想要接触到国外观众的荷兰艺术家很有吸引力。同时，这个项目也为中国的艺术场馆和艺术节提供了拓展节目内容和熟悉荷兰表演艺术的机会。

有落地在武汉的中荷交流项目吗？

Driessen- 许多荷兰高校与武汉的高校有交流项目。比如荷兰的代尔夫特理工大学在武汉大学建立了实验室。同时武汉大学的口腔医学系也与奈梅亨市的拉德伯德大学有着长期合作关系。

大约有5000名中国学生在荷兰学习。大部分荷兰大学以英语作为主要教学语言，所以国际学生在进修时不用再学习荷兰语，这也是荷兰对中国学生产生吸引力的原因之一。

关于“中荷交流”之武汉

荷兰会考虑在武汉设立领事馆吗？

Driessen- 目前荷兰在北京设有大使馆，在上海、广州和香港三地设有领事馆。今年荷兰还将在重庆设立新的领事馆。荷兰在中国前景良好的二线城市如成都、大连、济南、南京、青岛和武汉还设有荷兰贸易促进委员会。位于武汉的荷兰贸易促进委员会设立于1997年，是中国境内成立时间最长的荷兰贸易促进委员会。虽然荷兰贸



“武汉能源之花”
荷兰Grontmij集团(荷隆美)与Soeters Van Eldonk建筑事务所合作，在国际设计竞标中获胜，成为武汉新能源研究院的主设计方。该楼力争实现零碳排放，零能源供给，办公大楼高约140米，周围是叶片形的实验室环绕，此项设计可以让其在炎热的夏天置于其自身的荫蔽之下，而花瓣顶部主要由太阳能板组成用于提供能源。

来自荷兰阿姆斯特丹的建筑事务所UNStudio architects设计了武汉汉街的万达广场主体建筑。



易促进委员会并不具有荷兰官方政府地位，但是它受北京荷兰大使馆的直接管辖。目前荷兰没有在中国设立其他新领事馆的计划。

荷兰阿纳姆市与武汉市、海尔德兰省与湖北省结为友好城市，您认为如何体现“友好”？

Driessen- 这类省市友好关系对于我们来说是非常重要的，它增强了两国之间的沟通 and 理解。阿纳姆市和海尔德兰省每年都会以贸易代表团的形式派出代表访问武汉市和湖北省。参与这些代表团的代表不仅有政府官员，还有来自这些地区的商业代表。这些公司通常还没有在中国开展过商业活动，他们在参与代表团的期间能够学习到许多的经验，因此这些代表团也是向中国市场引介荷兰公司的重要平台。

当然，这类关系也是双向的，这对于湖北和武汉到海尔德兰省和阿纳姆市的代表团来说也是一样的。

“德中同行”、“中法文化之春”等国家之间的文化交流活动为武汉带来活力，荷兰有相关计划吗？之前有过哪些交流活动？

Driessen- 武汉荷兰贸易促进委员会的新首席代表罗兰·布劳威尔先生在文化交流领域看到许多的机遇，但同时他也在体育交流领域找到一条新的路子来增加武汉与荷兰间的交流活动。今年四月他在武汉组织了荷兰女王日庆祝活动。这次活动非常的成功，总共有超过160人参与。明年，他想要在武汉组织一系列的文化、体育和商业活动，并将之命名为“武汉荷兰日”活动。他还联系了武汉植物园，计划在每年一度的郁金香节期间联合组织一次荷兰文化活动。

您的武汉印象？

Driessen- 荷兰大使在今年三月份的海尔德兰省和阿纳姆市的代表团来汉期间访问了武汉。武汉的发展速度给他留下了非常深刻的印象。武汉的发展将会对中国中部地区经济发展产生重大的影响。武汉和中国中部地区的前景非常的不错。他跟我说起过他在当时下榻的酒店(马可李罗酒店)俯瞰武汉城和长江时所看到的景致。长江在这座城市的发展和繁荣历史上扮演过而且仍将继续扮演重要的角色，大家都能看到这条河流的重要性。武汉人民对于这座城市的自豪感和他们极力给游览者留下良好印象的热情让大使先生印象深刻。武汉市副市长贾耀斌给予了代表团热烈的欢迎，并对武汉做了热情洋溢的介绍。有这样的精神，我相信武汉无论是在国内还是在国际上的影响力都会越来越大。



荷兰Zaandam市中心的Intel Hotel, 由WAM Architects建筑事务所设计, 楼体色彩缤纷, 十分童趣, 成为该市的旅游景点。

此次“中荷羽球文化交流赛”对两国的民间交流具有的意义？

Driessen- 我认为这是一次由热心人士举办的非常不错的活动。羽毛球在荷兰也非常的流行，但是竞技水平完全无法与中国相抗衡。这次活动提供了一个相互交流的平台，我们希望这个活动能够增强我们两国体育和商业领域间相互理解。

接下来会考虑和武汉有更多更深层次的交流活动吗？

Driessen- 今年在武汉将会举行许多的交流活动。比如武汉国际友谊城市峰会、第二届世界新兴产业峰会和国际顾问团会议。在这些交流活动中很可能都会有荷兰高层代表参与。我们目前正在积极促成一位荷兰部长明年访问武汉的计划，而且我们希望借此能够促成更多武汉与荷兰间的交流活动。

给武汉人民的寄语

Driessen- 武汉人民受他们美丽的城市和得天独厚的自然环境所庇佑，我们希望越来越多的荷兰人和荷兰公司能够来到武汉，领略这座城市的美丽，探寻与武汉合作的机遇。另一方面荷兰也欢迎武汉人民到荷兰观光和洽谈商务。我们期待未来武汉和荷兰在文化、体育和商业方面能够有越来越多的交流！

欢迎武汉人去荷兰

荷兰驻上海总领馆领事Guy Wittich
荷兰贸易促进委员会武汉代表处钟铠任专访

采访 / 王惠 摄影 / 江学勤 april



(Guy Wittich, 以下简“Guy”; 钟铠任, 以下简“钟”)

关于“中荷交流”之文化体育

荷兰人很聪明, 都会说好多种语言?

Guy- 没有, 我们是“小聪明”。荷兰人有个问题, 我们在荷兰出生, 一到别的国家去, 没人听得懂荷兰语, 我们没得选择, 只有不断学习各个国家的语言。

您知道这次的姚洁杯活动吗?

Guy- 刚刚听钟先生说过, 知道一点, 很有趣, 但了解不是很多。他们原本也邀请我来参加颁奖仪式的, 但刚好赶上我休假, 机票都已经订好了, 没有办法, 就没能来。

荷兰驻上海总领馆领事Guy Wittich (纪维德, 上) 与荷兰贸易促进委员会武汉代表处钟铠 (下) 任亦参与此次“中荷”交流活动。第三次来武汉的领事纪维德先生因为在台湾生活了33年而对武汉在新中国成立前的历史有所了解; 代表钟铠任先生则来武汉约半年。两人对中荷间的经贸合作十分期待, 并表示欢迎武汉各方代表前往荷兰。

荷兰与武汉之前有过类似这种活动吗?

钟- 在武汉, 体育方面是第一次。足球也搞过活动, 武汉队的队员们到荷兰去踢足球, 进行交流, 不过那已经是10年前了, 目前这种活动很少。这次姚洁杯算是比较大的一次活动了。

武汉与荷兰有哪些文化交流活动?

钟- 目前这方面活动不是很多, 但我们会不断加强。法国、德国跟武汉每年都有文化周活动, 我也希望每年能组织一些武汉与荷兰之间的文化、商业、体育交流活动。目前我们正在跟武汉植物园一起策划一项活动, 预计明年三四月举办一次郁金香活动, 每年的三四月阿纳姆市也会有人来武汉。

另外现在武汉去荷兰旅游也很方便, 武汉每周有3趟航班直飞巴黎, 再坐1小时飞机或3个小时火车就能到阿姆斯特丹了。

荷兰足球很厉害, 我们也期待有一些足球方面的交流活动。

钟- 今年6月11日, 荷兰国家足球队在北京跟中国国家足球队进行过交流比赛, 其实他们踢的不错啊, 但第9分钟那个裁判就发一个红牌。中国要在5个城市发展足球, 武汉是其中之一。武汉有个卓尔队, 但他们今年踢的不好。如果是俱乐部的足球队来武汉交流, 阿纳姆队在荷兰挺厉害, 去年是第4名, 武汉的足球爱好者们也可以跟他们交流。

梵高也是荷兰人……

Guy- 阿姆斯特丹的梵高博物馆装修了好几年, 今年将要重新开放。听说明年会有一个梵高的画展到中国来, 但好像还没有完全确定。

关于“中荷交流”之经济

您了解武汉这座城市吗?

Guy- 我是第3次来武汉, 对这个城市的了解其实并不多。我读过历史, 知道武昌、汉口、汉阳以前是三个独立的都市, 后来就并在一块儿了, 应该是这样。读的第二次大战的历史知识, 很多上海人就跑到武汉, 然后从武汉到宜昌、重庆。

这边大企业的状况了解一些, 好像有钢铁、汽车制造业、医药、生物

科技比较发达, 化工也有, 但是不是达到可以跟世界顶级公司竞争, 我不是很了解。农业方面好像也很发达, 武汉的空气也很好, 比上海好。然后武汉租界的老房子保留的不错, 街上还有很多梧桐树, 跟上海的法租界一样。有一两家武汉公司已经到荷兰去投资了。

您对经济这方面很了解?

Guy- 我们属于荷兰经济部, 专门负责协助外国公司到荷兰投资事宜, 在美国、日本、韩国都有我们这种单位。从项目数量、所创造的就业岗位和投资金额三个方面来看, 目前中国企业对荷兰经济的贡献排第二, 第一是美国。

荷兰吸引中国企业的原因?

Guy- 在欧洲, 荷兰是中国企业仅次于德国和英国的第三个投资目的国。现在有370家中国企业在荷兰投资, 很多都把荷兰当成他们在欧洲的物流中心。

荷兰也是中国在欧洲第二大贸易伙伴, 很多中国企业经过荷兰的鹿特丹港口或阿姆斯特丹史基普机场把他们的货输送到欧洲各国, 我们是一个物流枢纽。

另外我们的税收政策优惠很多, 华为、宜家、家乐福因此把他们的世界总部注册在荷兰。我们不是避税天堂, 荷兰企业所得税的税率并不是最低的, 而且有透明的法律环境。荷兰跟世界100多个国家有税收协定, 比如你是华为, 在非洲很多国家有投资, 就可以通过荷兰的控股公司, 把股息预提税还有红利税降到零, 这与荷兰的公司法有很大关系。

第三是荷兰有一些世界顶级的技术跟公司。所以现在很多中国企业都想并购、收购荷兰的一些公司。

荷兰有些很好的公司, 很好的技术, 中国的公司现在有钱, 荷兰公司需要融资和大的市场, 两者合作是一种双赢模式。

庭瑞在国外好像也有投资项目。

Guy- 我们也欢迎你们到荷兰来投资。庭瑞如果想要在荷兰投资项目, 那我觉得你们最好是能亲自到荷兰去一趟, 去转转, 实地考察后再明确投资方向。庭瑞如果能跟荷兰合作, 对我们来讲也是很好的机遇。



City
城 观

期待在汉荷兰人增多

切利比达克乐团指挥Lute Brommer专访

文 / april 摄影 / 江学勤



能讲一口流利荷兰语、英语、德语、法语和中文的荷兰人律德是此次中荷交流赛开幕式、闭幕式演奏乐团的指挥。在闭幕式上他特意将荷兰国歌以及中国民歌《掀起你的盖头来》选为交流曲目。他说，“这首民歌所有中国人都知道而且曲调轻快，很符合这次交流赛”。

律德是他为自己取的中文名字，他的本来名字是Lute Brommer。当我们听他开口讲汉语时不禁诧异他学了汉语多久，居然可以这么流利。实际上他来武汉的时间不足三年。他的上一站是法国巴黎。他几乎把“世界上最难的语言”都掌握了。问他是否有秘诀，答曰“兴趣”。

他对中文的掌握的确来源于兴趣。在法国巴黎期间开始学习中文，他对中国功夫尤其是太极十分感兴趣，是标准的功夫迷老外。谈到的时候还会兴奋地问我们“看过叶问一二没有”。同时他又对湖北省博里的编钟很是着迷，这是他选择武汉的另一个原因。

实际上，他是专业的音乐指挥。他出生于荷兰的音乐世家，“从很小的时候就开始学音乐了”。后来师从罗马尼亚籍音乐指挥大师谢尔盖·切利比达克 (Sergiu Celibidache)，是这位大师的关门弟子，跟随这位导师学习了四年音乐指挥，并随着他的脚步从慕尼黑去往巴黎。在武汉，律德以导师的名字为乐团命名，并且在2012年发起了首届切利比达克音乐节。“2013切利比达克音乐节”也正在有条不紊的操办当中。

现在他的身份很多重。既是武汉大学历史系考古学院的学生，又是长江爱乐乐团的指挥。他受邀参加此次活动，因为这次比赛带有很重的国际交流性质，是羽毛球赛，也是“中荷文化交流赛”。律德还提到在武汉的荷兰人太少，他所认识和知道的大概只有十几个。所以一听到邀约他毫不犹豫就带着他的乐团过来了。他对这样的交流活动可谓乐所闻见。



左上图：罗马尼亚籍音乐指挥大师谢尔盖·切利比达克
左下图：切利比达克乐团排练现场
右图：Lute Brommer (律德)

闲忙之城，蚌埠。

撰文 / april 摄影 / 江学勤 zoey



在谷歌中输入“蚌埠”，不到两秒，有近四千万条搜索结果。在安徽省9大重要城市中，蚌埠的搜索排名居中。

蚌埠的发展史比较明晰，为安徽省首个建市的城市，一度是安徽北部中心，后进入一段时间沉寂，如今，在省内乃至整个中部地区的交通优势让其发展势头迅猛，深厚的淮河文化则赋予其足够底气。

6月下旬，中国中南部正值梅雨季。从武汉去往安徽蚌埠，一个陌生的城市，拥有有趣的名字，联想着这是一个满地珍珠的地方。

从蚌埠南站出来，傍晚时分的雨后景象让人有置身海边小城的错觉。夜幕悬垂，云墨新写，舒放的风闲荡在四面八方。东海大道，直通市区——连大道的名字都让人想到三亚。一路窥见龙子湖和隐约在际角的望淮塔。从面到点，利落清晰，这个城市有让人耳目一新的潜能。

这只是“初见”。待第二天青阳天上照，所见景象已“改头换面”。如同大部分中国城市，蚌埠亦处于快速更新状态，除中心城区，前行处三里可见升降机，五里可见围挡，左眼刚见绿地的售楼中心，右眼眼前就出现了万达广场的巨型挡牌。显而易见，这座城市正处于跃升期，并受到各界大牌的青睐。

它的市民对这些景象喜闻乐见。他们是热情的，对变化持积极心态，对陌生人的搭讪亦不会出现狐疑防御的眼神，有种北方人的豪爽憨直。在短短几天内接触到的蚌埠人给了我们很多惊喜。有妆容完整端坐在报亭内拉二胡的大姐，卖给我们2张地图；有乐呵呵带我们寻山访寺的的士大哥；更有80高龄老爷爷盛阳之下站在路边耐心回答我们的每一个提问。

在主城区珠园，忙于休闲的密集人群让我们小小惊讶。当时不是周末也不是节日，而是再普通不过的一个周三下午。脚下几百步路，便路过三支业余戏剧队伍。表演者捻手、做表情、迈步子，持乐器者摇头晃脑，甚为投入，立即让人想到这里是花鼓戏的故乡。

蚌埠市博物馆前的广场，亦被忙于休闲的人们占领。慢悠悠的太极拳，横冲直撞的轮滑幼童，各自相安无事。翌日的淮河文化广场亦同样景象。让人妄自揣测：这座城市有“勤劳”的精神内核。没有大型城市的世故，也不是南方小城的闲散，即便是休闲生活也带着股欢欣鼓舞的忙活动儿。

如同扎堆休闲，蚌埠的餐饮也是集合型的，蚂蚱一条街、土锅一条街，都是吃货们的天堂；“逛街我们到淮河路，百货大楼一带”；市中心地标建筑淮河文化广场与蚌埠大剧院、蚌埠市图书馆集合在一起，如同“市中心团簇区”。再加上超大型的家居城与玉器基地。这座城市乍看之下并不幽深复杂，特色明晰，区域集中。

更为难得的是，有山峦、湖泊等自然景观以适当的距离点布其城。淮河则以一弯玉带的形式绕跨城北。刚柔并济，实史交融，由表及里地应了“淮河边的一颗明珠”之称谓。只是，先前以为的“遍地珍珠”果然只是臆想。问询三日，亦未有闻“珍珠一条街”或者珍珠集散地。或者它的要义在于“孕沙成珠”的过程。就像我们看到的忙于休闲的景象，其背后有更多我们看不到的忙得无闲的蚌埠人。





张公湖，续记。

撰文 / 王惠 摄影 / 江学勤 zoey





百年更替



酱品厂地块雄踞蚌埠市禹会区东部，紧邻风景秀丽的张公湖畔，是一片大有可为的土地。

在蚌埠人眼里，两个关键词最能准确概括禹会区酱品厂地块的特点：密集租住区和公泰酱品厂。密集租住区由荒地、菜园发展而来，见证了新中国以来这座城市经济社会日新月异的发展速度，公泰酱品厂虽早已成为这片土地的辉煌历史，却仍是蚌埠人的骄傲。

酱品厂地块的开发将持续延续这种骄傲感，并成为“蚌埠速度”的最有力见证之一。高起点规划、高标准设计的高档住宅小区坐拥张公山风景区近200万方湖光山色，开启舒适湖居生活模式；精心布局的高端精品商业亦将在张公山区域商业圈打造中书写浓墨重彩的一笔。蚌埠人民的生活将因此而更加添姿增彩。

禹会之东，四通八达

酱品厂地块地处蚌埠市以工业为主的老城区——禹会区。“十二五”期间，禹会区政府致力于建设宜居宜业宜游的山水园林新禹会。酱品厂地块将毫无压力地成为这一目标的最佳范本。

这片土地自然条件得天独厚。地块位于淮河南岸、张公湖畔，面朝张公山风景区，与张公山、望淮塔隔湖相望，远山近水，视野开阔，风光秀美，是蚌埠市禹会区棚户区改造重要项目之一，也是该区规划打造的张公山区域商业圈的有机组成部分。

地块紧邻东海大道与朝阳大道交汇处，交通四通八达。南面距蚌埠中轴线——东海大道不足500米，向东10分钟内可达市中心及市行政中心，不足20分钟能跨过蚌山区到新兴的龙子湖区及高铁南站；向西分分钟到达高新技术产业开发区及工业园区。东面的朝阳路向南可通光彩大市场、玉器博物馆及花鼓灯嘉年华，向北则经朝阳路淮河公路桥直通淮上的蚌埠工业园区。

最难能可贵的是，这块地便捷尽享城市繁华，又与之保持适当距离，闹中取静。地块面向张公山风景区，背靠大片居民区，邻近而不紧靠主干道，是一处绝佳的“世外桃源”，其生态宜居程度不言而喻。

百年变迁，历久弥新

酱品厂地块得名是因为区域内的公泰酱品厂。这是一个辉煌了近一个世纪、蚌埠人耳熟能详的本土老品牌，历史文化底蕴异常深厚。

据蚌埠市政协文史办公室、蚌埠市市志办公室编的《蚌埠古今》记载，公泰酱品厂最早叫公泰酱园，筹建于1930年，1956年公私合营，



公泰酱品厂旧址

1960年代以后改称“蚌埠市酱品酿造厂”，因酱品质量好、待人热情、严守信用而声名远扬，产品一度远销上海、南京及津浦铁路沿线各地。

公泰酱品厂始于抗日战争爆发前夕，其发展史也是一部抗日战争前后直到今天的社会经济变迁史，以及酱品制作工艺技术史。《蚌埠古今》中非常详细地记载了公泰酱品厂制作酱油、酱菜的考究工艺。在传统民俗文化日益式微的今天，这是一笔弥足珍贵的财富。

因资不抵债，公泰酱品厂于2002年破产倒闭，公泰酱油的香味却依然飘在几代蚌埠人的记忆里，公泰依然是他们的骄傲。

与公泰酱品厂相比，几乎一墙之隔的密集棚户区只经历过荒地、菜园到棚户区的短暂历史，却依然是新中国以来蚌埠经济社会发展的“微缩景观”。

酱品厂地块的开发，将在公泰酱品厂及棚户区的变迁史基础之上，书写全新的湖畔人文栖居生活模式，见证禹会区乃至整个蚌埠市的新一轮发展。



续写新生

观澜御湖世家 生态宜居

面山傍湖，环境优美，闹中取静，四通八达，近百年经济社会变迁史的见证者……这些美好的“标签”都在告诉蚌埠人一个事实——未来的酱品厂地块必将是一个生态宜居的绝佳生活区域。

禹会区“十二五规划”提出要积极推进张公山商业中心项目建设，提升白马生活购物广场经营档次，建设长乐路商业步行街，高标准配套滨河西区商业设施……且不提酱品厂地块附近正在建设的万达广场，单单张公山风景区周围这些规划项目就好似为酱品厂地块量身定做的高端配套。

除却自身的各项绝佳优势及高端便捷的商业配套，这片土地还能给未来的居民提供多样化的休闲观光度假项目。除了家门口的“私家园林”张公山风景区，还有蚌埠闸景区、天河湿地旅游区、中国花鼓灯第一村、涂山风景区、龙子湖风景区、禹墟博物馆等多个好去处。

禹会区周边的京沪高速铁路、多条高速公路，辖区内的淮河新港码头、汽车客运西站以及毗邻的蚌埠机场，构成了水、陆、空三位一体的立体交通，也将让酱品厂地块居民随时可以来次说走就走的远行。

生活、购物、交通、休闲四大板块的便利生活让未来的酱品厂地块成为魅力迸发的生态宜居之地。

左页：观澜御湖世家效果图 下图：张公湖公园特写





往昔小辑

采访 撰文 / 王惠 摄影 / 江学勤



陈学栋, 85岁, 蚌埠市第五人民医院退休职工

陈大爷1971年被调到蚌埠市第五人民医院上班, 工作、生活都在这个区域, 见证了42年来这一地块从荒地菜园到搭民房出租再到拆迁、等待重建的历史变迁。

未来, 他还将见证大观澜景观湖世家在这里书写浓墨重彩的一笔。



刘阿姨, 60多岁, 观澜御湖世家地块附近玻璃厂家属区居民

公泰酱品厂是蚌埠观澜御湖世家地块上的老字号品牌。公泰酱油却在附近居民心中留下了鲜活的记忆。提起公泰的产品, 紧挨着厂区居住了20多年的刘阿姨依然赞不绝口。听说酱品厂原址周边可能建新兴商业区, 她和邻居们又忍不住畅想未来的便利生活。



陈学栋(简称“陈大爷”)



刘阿姨

四十二载, 张公湖翻天覆地的变化

您平时经常会到湖边走一走?

陈大爷: 这里离湖近, 以前没事都会去跑一跑遛一遛, 每天都去, 但前一阵我住院了, 出院以后身体不着气, 全身无力, 不敢跑远了, 每天只在附近转一转。

您知道这附近以前有个酱品厂吗?

陈大爷: 这个不知道。我在这里住了40多年了, 这片房子已经拆了两三年了, 一直空着。原来这里穷的很, 都是小房子, 住的种菜的, 这一块都是菜园子, 后来柳营家家户户都在这里盖房子, 租给人家住, 房子大一点租的贵些, 小的租七八十。

这么多年这附近最大的变化是什么?

陈大爷: 变化大了! 最早这里全是菜地, 种的辣椒、西红柿等好多菜, 1970年左右就慢慢开始建了, 医院是1954年开业的, 以前叫传染病医院, 全市传染性疾病都送这里来治, 大概5年前改名叫第五人民医院。

以前这个路(现纬四路)都不能走人, 要是下雨, 全是齐小腿深的黑泥, 后来有个医生向在这里住院的领导反映情况才修好的。

有没有珍藏在这附近拍的珍贵老照片?

陈大爷: 没有, 当时几乎没有照相的条件, 我就没在这附近照过相。

公泰酱品厂的鲜活记忆

您了解张公湖畔这块土地的历史过往吗?

刘阿姨: 我们这块地点最早都是农村的菜地, 后来慢慢盖了房子。围墙外面靠北边, (玻璃厂家属区)4号楼前面是个我们当地非常有名的公泰酱品厂。紧挨着酱品厂就是牛奶厂的一个分厂, 原来(大概五六十年代)还在里面养牛什么的, 后来搬走了, 养牛都搬到蚂蚁山了。

公泰酱品厂历史很久了吧? 有多大规模?

刘阿姨: 公泰酱品厂早就拆迁了。解放前, 我很小的时候这个厂就有了, 我现在都60多岁了! 以前酱品厂旁边就有他们的职工宿舍, 拆迁后那些职工们好像都搬到南面去了。厂的规模不小, 听老人们说, 以前好像还在外地开过分店。

您吃过公泰酱品厂产的酱油吗?

刘阿姨: 肯定吃过! 这个厂出来的酱油质量还好, 它不像现在的酱油酱色是配的, 它产的酱油自然就是那个颜色, 我家有个弟媳妇原来就是这个厂的职工。

您觉得住这里生活方便吗?

刘阿姨: 俺们这住的位子不错, 交通方便, 一出门几分钟就到小岛了, 马上小岛跟张公山公园之间的桥也修好了, 过桥去公园也方便。

俺们每天早上都上公园里头散散步, 溜溜。

听说以后俺们这里也要建大商场了, 以后在家门口就能逛了。



场所精神与产品主义

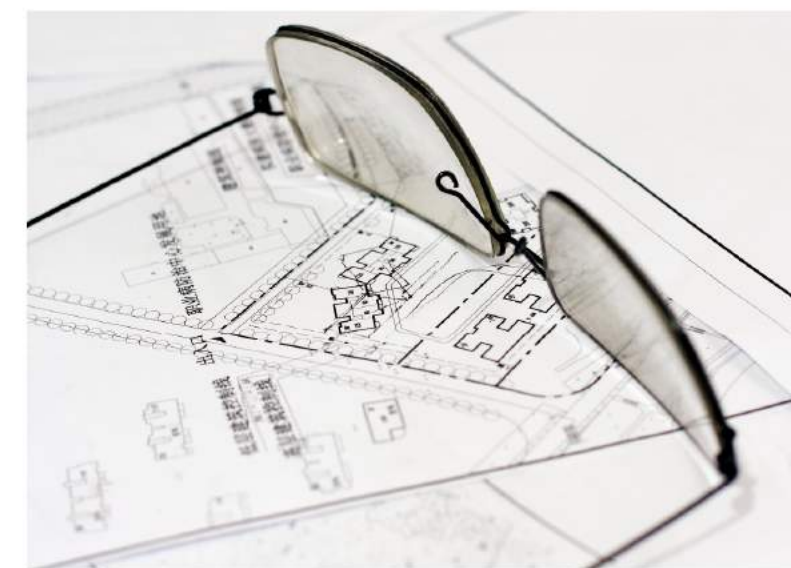
采访 撰文 / april 摄影 / 江学勤

个人档案

- 2013 ● 庭瑞集团首席技术官
开物机构合伙人
- 2012~2001 ● 2001年初加入万科集团，历任设计总监、总经理助理、副总经理。全程参与了武汉万科四季花城、万科城市花园、万科西半岛、万科魅力之城、万科金色家园、万科朗润园、万科高尔夫、万科城、万科红郡、万科金色城市、万科金域蓝湾、万科金域华府、万科园方、万科汉阳国际的项目开发工作。
- 2000~1999 ● 就职于北京四空装饰设计有限公司，任职项目总监。
- 1991~1998 ● 就职于煤炭工业部武汉设计研究院，任职主任建筑师、建筑所所长、建筑分院院长
国家一级注册建筑师
- 1986~1991 ● 就读于清华大学建筑系

“建筑师的知识要广博，要有哲学家的头脑，社会学家的眼光，工程师的精确与实践，心理学家的敏感，文学家的洞察力，但最根本的他应当是一个有文化修养的综合艺术家。”这是梁思成在创立清华大学建筑系时立下的建筑师标准。

眼前的建筑设计师与设计管理者陆双强，正是出身于清华建筑系。梁思成的这句话仿佛给了我们一把钥匙，用这把钥匙可以打开一道解读之门：作为“清华仁士”的建筑师，如何使用综合艺术并把它以空间形式融入最日常的生活场景；作为住宅产品的研发者，如何理解土地价值与城市进程；作为生活研究家，如何将人性需求衍生成一扇窗的朝向与一座洗脸台的尺度；作为设计师，如何以一项项作品来完成自我修为与提炼。



建筑,生活场景

真正的建筑大师到最后并不是研究建筑本身,而是对生活方式的研究,把物化的建筑形态与不同的生活方式匹配起来,才是一种创新。

回到最初,在进清华建筑系之前,我对建筑毫无概念。记得当时导师用撑开的一把伞来解说空间概念。一把撑开的伞就是一个小空间,它界定了一个活动范围,伞下人的组合形态就能体现出他们的关系,空间是有排他性的;一棵树也是一个空间,在造景的时候一棵树就是一个空间场所,树下几张座椅就能让人停下来交谈休息。场景的空间感受是有细微差别的。北方与南方空间尺度会有所不同,室内外也会不同。

规划的核心内容是塑造空间。如何去判断一个规划的好坏,我们要看它是否具备“场所精神”。什么是场所精神,打个比方,在重庆有个解放碑,是“打望”的地方,很多人愿意去这个地方,其实它可能没什么不同,只不过在这个空间里,人和人产生了关系,人和空间产生了关系,空间和空间之间产生了关系。其规划的核心内容,就是塑造这些空间。

再如武汉天地。最吸引人的不是它的建筑,而是它塑造出的“灰空间”,即建筑和室外之间的空间,一个露台,一个凉棚,有栏杆的一些小角落,它跟人、建筑和区域外都产生了关系,这些空间给人提供了驻留的理由和功能,在这些空间里产生停留,能感受到周边的建筑形态、产生商业上的需求、可以体会到穿梭在周边的人的状态,正是这种空间带来精神的放松。

在社区规划的时候,社区的公共空间就如同社区“客厅”,这是一个交流的平台,它会和驻留在这里的人制造一种氛围,或热闹或安静或适宜老人儿童活动。规划里面有两个系统,交通系统和景观系统,前者解决出入状态和回家动线,后者解决不同的人在不同气候与时间里对空间的活动需求,如果能将所有人的活动需求考虑周全,那么这个空间就会“活起来”,这也是景观的灵魂所在,景观不等于种草种树,而在与让大家从室内出来,享受自然环境。

在香港,土地很紧张,但它有它的法则。比如会保留大量的公共空间,让私人空间变小。香港拿来做建筑的土地可能不到百分之二十,剩下的都是大型公共空间,想要感受空间就直接出门,回家就是睡觉。

这种规划模式在社区同样适用。从大的逻辑上讲,鼓励人从室

内走向室外,活动交流接地气,其实是在鼓励一种相对健康的生活方式。前提是社区能够提供一种良好、健康、安全的室外公共空间和环境。比如儿童活动场地,必须考虑到安全,冬天能晒到阳光夏天能遮阴,并且通风,不能让建筑影响活动场地。

任何的场所都要有效率并且有人性关怀,用设计让技术、人性和生活相互结合才是规划的核心。

趋势,产品主义

中国对建筑这么多年的要求一直是,经济、实用、坚固,在这些基础上尽可能地美观。看房改之前的那些住宅,基本上都是六七层“灰头土脸”的房子。八十年代末九十年代初开始,这种状况得到改善。随着人生活水平的提高,更漂亮的建筑外观、社区、泛会所等等这些都开始出现。住宅不再是传统的“三居室”,开始逐渐延伸到人在社区里的活动需求,对交流、休闲、运动的需求,可以说是人的需求改变了住宅的形态。

以现在的武汉来说,常住人口可能有1千万,每年的毕业生人口也是庞大的数字,目前的城市体量,有限的土地资源如何消化逐渐膨胀的城市人口,以及他们对住宅的需求,以后的房子会越来越小,这是一种必然的趋势。这种趋势直接影响到住宅产品的户型,小户型如何解决宜居,产品的性能是研究核心。

比如说70平米的住宅,首先要解决两口人或三口人的居住、室内活动,还涉及到收纳,空间的使用效率就必须得到提高。同时舒适度也必须有所保障。这里面存在一些矛盾,房子变小,以前的一梯两户变成一梯六户或八户,为照顾采光和通风,朝向就不能被完全兼顾。但现在有空调,有这种被动式影响居住环境的产品。类似于这种产品会让住宅设计模式和理念有所改变。等于是住宅设计的条件限制越来越多,可利用条件的改变也引起设计上的改变。

所以我们回到住宅的基本,也就是它的性能。比如卫生间“三件套”(淋浴、面盆、马桶),根据人体工学,每一小块都需要一定的空间尺度,朝向对它是有效的,开间对它来说是无效的。主卧室,面宽和进深要匹配,很多房子的卧室是三米六乘以三米六,这不够,摆一张一米八的床再加上床头柜衣柜,至少需要三米八,否则生活基本需求没有被满足,即房子基本性能没有得到保障。这是对生活充分细化研究后得出的数据。当然不同住宅产品可能有不同的尺度,豪宅的尺度又会是另一组数据,把与不同住宅相匹配的数据应

用到设计中,才能完成房子的基本性能。

同时,我们还要考虑到土地价值。土地、产品、客户三者交圈的部分正是产品主义要达成的核心。房子最终是生活工具,但它又是市场产品,找到它们的完美结合点,会提升其双面价值。

一块土地本身所在的地方已经将其价值趋向定调。江边地与湖边地不同,武广商圈与江汉路商圈的地不同。比如城中心的地和城郊的地,郊区配套相对匮乏,城中心土地上的70平和城郊土地上的70平有着价格的差异。这些不同会对客户及购买行为产生群分与导向。将这些核心要素糅合到建筑与规划中,就产生了住宅产品上的差异。

以万科早期项目为例。城市花园采用的是新城市主义的规划思路。强调对社区公共空间的规划。我们当时规划的社区博物馆现在仍是整个社区最为活跃的地方,每个小的组团也配有活动中心。四季花城,400亩地,三个大组团,当时设计的是人车分流,“鱼骨状”格局,车行道在两边,人行道则在中间。其东边有银湖,是景观资源最好的地方,不想让高端住宅把这种资源独占,所以在湖边做会所这种交流性质的建筑,让四百亩地上的居住者都能享受到湖景,在规划上的导向是,每一个交通脉络都能很方便地来到湖边。

再说润园,它当时是一个旧厂房,精密仪器厂,最早的规划方案是高层住宅。我们在实地勘察的时候发现它的树很好,法桐、水杉、香樟,都有三四十年的历史,砍掉很可惜。当时很想将它们保留下来,想保留这片土地的文脉和本身的肌理,它是土地属性的一部分。文脉的延续,等于对土地的尊重,这本身也是对场所精神的尊重。场所精神还在于一种尊重,人与人之间的尊重,人与环境之间的相互尊重。

因为这些树的存在,直接改变了产品形态。盖不了高层住宅并且要为树挪位置,我们将其产品差异化,这种做法与当时房地产市场“拉高拍低”的趋势不谋而合,等于是一部分强调品质,另一部分强调总量。它的市场表现与口碑很好,我们最终发现在做项目规划设计的时候,如果能为城市保留一些场所,从城市角度考虑的时候,本身也会得到城市的回馈。

作为建筑师,您对自己的界定与自我总结?

更多的是作为住宅产品的研发者、建筑设计与规划的管理者。

如何才能成为好的建筑师?

在于两个层面,一个是感悟,一个是表达。感悟,其实是学习的过程,通过读书、观察、交流,理解建筑的内涵,表达则是能够将建筑理念与思想说出来、画出来、把它变成建筑,对城市和文化没有感悟,画出的建筑是没有精神的。

您认为阅读对于建筑师的自我修为起到的作用?

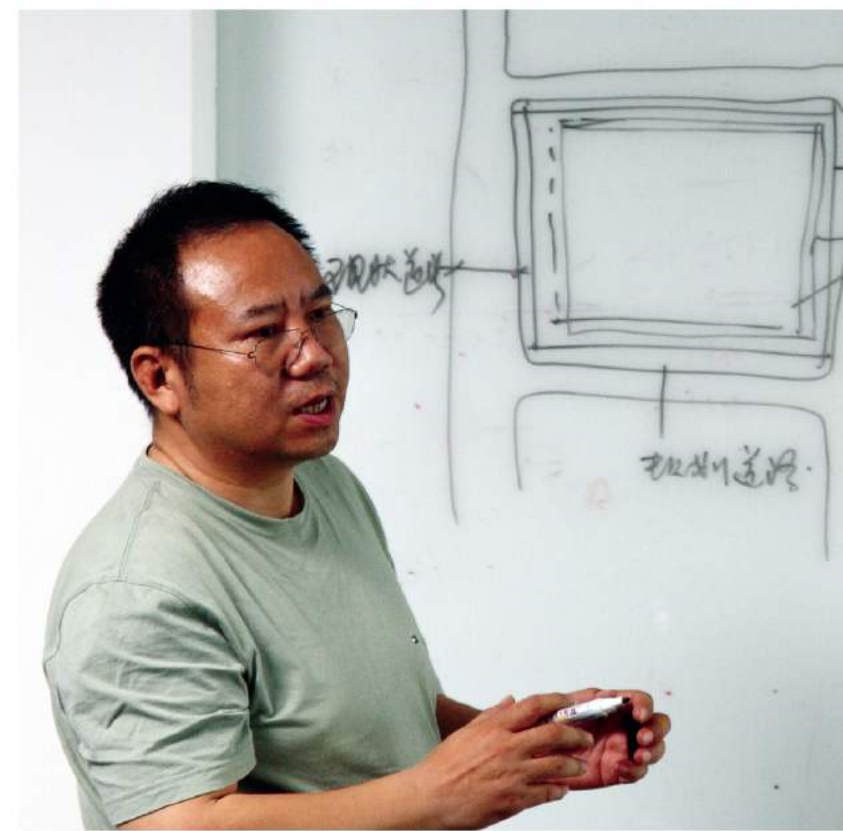
读书要读杂、把书读薄。建筑类的书籍提升专业、人文类提升修为、理论类则锻炼逻辑能力,不一而足,各种书能提供不同的养分。我很认同联想柳传志的说法,杂志和书都要读,杂志提供新鲜时尚的有效资讯,书则提供系统的知识。

个人生活中的兴趣与爱好?

旅行和阅读。旅行能看到人不同的状态。可能城市与城市会类似,但绝没有场景与场景的雷同。旅行能观察这些细微差异,更加理解人。阅读是快速自我提升的最好方式之一。

作为庭瑞集团的首席技术官,将如何把控庭瑞产品?

希望能构建一个平台,作为项目研发部,成为产品研发基地,输出准确的产品与技术,并与城市、生活的各个领域都有确切结合。



地产链为基点 引发多领域“小宇宙”

整理 / april 摄影 / 江学勤



庭瑞集团“五年磨砺十年路”，在以房地产为核心发展领域的同时，寻求多领域跨界式发展。在地产开发、物业服务、置业顾问、景观工程、装饰工程、建设监理、财务咨询、物资、电力与贸易、视觉产业等领域都有所涉足。

其中，地产开发有8位核心成员公司；物业服务有2位成员公司，其他各领域皆有成员公司一名。各大成员公司之间既有不同程度的关联，又有各自的领域专长。

地产开发领域的核心成员有蚌埠汉阳造置业有限公司、武汉汉阳造地产开发有限公司、武汉观澜置业有限公司、武汉京瀚联创置业有限公司、武汉锦杭置业有限公司、武汉劳业瑞星房地产开发有限公司、湖北鑫瑞房地产开发有限公司、武汉钱塘房地产开发有限公司。

物业服务公司有武汉华楚物业服务有限公司、武汉观澜物业服务有限公司。其他各领域公司分别是武汉观澜置业顾问有限公司、武汉欣家园景观工程有限公司、武汉华瑞世纪装饰工程有限公司、武汉华顺建设监理有限公司、武汉华振财务咨询有限公司、武汉华工信物资有限公司、中国耀华电力(香港)有限公司、北京广育德视觉技术股份有限公司。

11大
业务单元

地产
开发
2001~2013年

时间轴
2013

2012

2011

2010

2009

2008

2007

2006

2005

2004

2003

2002

2001

物业
服务
2009~2013年

置业
顾问
2009~2011年

- 地产开发
- 物业服务
- 置业顾问
- 景观工程
- 装饰工程
- 建设监理
- 财务咨询
- 物资
- 电力
- 贸易
- 视觉产业

武汉钱塘房地产开发有限公司

成立时间: 2001年12月
主开发项目: 五里汉城、三里民居

2001年12月6日
武汉钱塘房地产开发有限公司获三级房地产开发资质。2005年3月, 武汉钱塘房地产开发有限公司被评为A级资信企业。

2006年1月
武汉钱塘房地产开发有限公司全资收购湖北鑫瑞房地产开发有限公司及其名下地产开发项目。3月, 武汉钱塘房地产开发有限公司被评为A级资信企业。5月, 武汉钱塘房地产开发有限公司收购幸福人家小区10000平方米商业铺面和270个车位。

2006年2月
五里汉城实现产值4.2亿元, 并被《长江日报》、《武汉晚报》等媒体评为武汉市最有影响力的楼盘。3月起, 武汉钱塘房地产开发有限公司连续4年获得汉南区纳税先进企业荣誉。

2006年5月
武汉钱塘房地产开发有限公司取得汉阳区江堤街三里坡经济适用房开发项目。

2008年5月20日
武汉钱塘房地产开发有限公司通过武汉红十字会向四川灾区捐赠人民币50万元, 全体员工向灾区自发捐赠人民币1.8万元。5月31日, 武汉钱塘房地产开发有限公司作为特邀嘉宾参加了奥运圣火在汉接力活动。9月28日至10月3日, 为支持四川地震灾后重建, 武汉钱塘房地产开发有限公司组织全体员工及部分合作伙伴一行60余人赴四川考察。

2008年5月25日
武汉钱塘房地产开发有限公司体制改革工作开始进行, 并成建制整体搬迁至汉阳办公。

2008年5月20日
武汉钱塘房地产开发有限公司通过武汉红十字会向四川灾区捐赠人民币50万元, 全体员工向灾区自发捐赠人民币1.8万元。5月31日, 武汉钱塘房地产开发有限公司作为特邀嘉宾参加了奥运圣火在汉接力活动。

2009年7月20日
武汉钱塘房地产开发有限公司全资收购武汉市劳业瑞星房地产开发有限公司及其名下地产项目。



湖北鑫瑞房地产开发有限公司

成立时间: 1997年1月
主开发项目: 小城故事

2012年12月5日
成立于1997年1月。2005年1月, 武汉钱塘房地产开发有限公司全资收购湖北鑫瑞房地产开发有限公司及其名下地产开发项目。获三级房地产开发资质。主要经营领域为: 房地产开发, 商品房销售; 批零兼营建筑材料、装饰材料、金属材料、金属制品。

武汉汉阳地产开发有限公司

成立时间: 2008年9月
主开发项目: 观澜御苑学苑、观澜御苑二期、观澜高尔夫

2008年9月
武汉汉阳地产开发有限公司正式注册成立。为二级房地产开发资质。主要经营领域为房地产开发。

武汉劳业瑞星房地产开发有限公司

成立时间: 1999年7月
主开发项目: 庭瑞大厦、观澜天地

2009年7月20日
武汉钱塘房地产开发有限公司全资收购武汉市劳业瑞星房地产开发有限公司及其名下地产项目。主要领域为房地产开发经营。

2010年12月
武汉市劳业瑞星房地产开发有限公司获二级房地产开发资质。

武汉观澜置业有限公司

成立时间: 2011年1月
主开发项目: 观澜国际

2011年1月
武汉观澜置业有限公司正式成立, 主要领域为房地产开发经营。

武汉锦杭置业有限公司

成立时间: 2011年4月
主开发项目: 观澜太子湖

2011年4月
武汉锦杭置业有限公司正式成立, 主要领域为房地产开发经营。并获得三级房地产开发资质。

武汉京瀚联创置业有限公司

成立时间: 2012年9月
主开发项目: 观澜外校城

2012年9月
武汉京瀚联创置业有限公司正式成立。主要领域为房地产开发与销售, 房地产项目投资咨询, 企业管理咨询, 餐饮管理, 餐饮咨询, 餐饮项目策划及投资。

蚌埠汉阳造置业有限公司

成立时间: 2013年6月
主开发项目: 观澜御湖世家

2013年6月
蚌埠汉阳造置业有限公司正式成立。主要领域为房地产开发与经营。这是庭瑞集团在地产领域从武汉本土走向全国、进军二三线城市的重要一步。

武汉华楚物业服务有限公司

成立时间: 2009年1月
主要经营领域: 物业管理服务、房地产经纪服务

2009年1月成立至今
先后五里汉城、三里民居、小城故事、观澜御苑学苑等项目物业服务, 实际管理面积近百万平方米。华楚物业秉承庭瑞集团“忠、孝、仁、义、信”的企业核心价值观, 推崇正统儒家文化, 企业人性化氛围浓郁。

武汉观澜物业服务有限公司

成立时间: 2011年10月
主要经营领域: 物业管理服务、房地产经纪服务

2011年10月成立至今
观澜物业目前服务的主要项目有观澜御苑、观澜高尔夫、观澜国际、观澜外校城等大型高尚社区及庭瑞大厦等高档写字楼等, 服务面积100万余平方米。

武汉观澜置业顾问有限公司

成立时间: 2011年4月
主要经营领域: 房地产投资咨询顾问及相关的咨询服务; 商品房营销、策划; 物业房地产中介代理

2011年4月成立至今
目前服务的项目有: 小城故事、观澜御苑学苑、观澜御苑二期、观澜高尔夫、观澜国际等。



11大
业务单元

时间轴
2013
2012
2011
2010
2009
2008
2007
2006
2005
2004
2003
2002
2001

地产开发
物业服务
置业顾问
景观工程
装饰工程
建设监理
财务咨询
物资
电力与贸易
视觉产业

景观工程
2001~2013年

武汉华之境园林景观工程有限公司

成立时间: 2010年5月
主要经营领域: 建筑施工材料、钢材、商品砼、建筑型材、工业设备、家用电器、制冷设备销售; 拆除工程施工。

2010年5月成立至今
目前服务的项目有: 观澜御苑学苑、观澜御苑二期、观澜高尔夫(部分)、观澜国际、新新人家等



武汉欣家园景观工程有限公司

成立时间: 2011年6月
主要经营领域: 园林工程施工; 园林景观设计。

财务咨询
2009~2013年

武汉华振财务咨询公司

成立时间: 2009年9月
主要经营领域: 服务咨询服务、税务咨询服务、税务事务代理服务; 代理记账。

建设监理
2008~2013年

武汉华顺建设监理有限公司

成立时间: 2008年11月
主要经营领域: 建筑工程、装饰工程、市政工程监理服务; 工程管理服务; 建设项目管理服务

2008年10月成立至今
目前服务的项目有: 小城故事、三里民居、观澜御苑学苑等。

装饰工程
2009~2013年

武汉华瑞世纪装饰工程有限公司

成立时间: 2009年10月
主要经营领域: 室内装饰、装修设计; 房屋装饰设计; 各类型大的住宅楼、复式楼、别墅装饰工程; 办公空间规划、施工、设计; 工业厂房装饰工程施工; 商业空间设计、施工; 店铺装饰工程施工; 商业展会设计, 产品展示柜设计制作。



物资
2009~2013年

武汉华工信物资有限公司

2009年10月
主要经营领域: 建筑施工材料、钢材、商品砼、建筑型材、工业设备、家用电器、制冷设备销售; 拆除工程施工。

电力贸易
2002~2013年

中国耀华电力(香港)有限公司

成立时间: 2002年
主要经营领域: 房地产, 电站设备成套供应, 专业电站建设承包, 油罐制作维护, 油品销售与运输。

中国耀华电力(香港)有限公司是面向全球的从事于多个行业的专业公司。秉承“真诚、创新、高效、完美”的理念, 已承接了火电、燃气、水电、生物发电等领域的10余套国内外电站项目, 承建多个容量内各等级电站项目。这些项目不仅为客户创造了可观的效益, 也为耀华电力(香港)在中国和世界各地赢得了合作伙伴。

中国耀华电力(香港)采用设备提供、EPCBOT等灵活多样的方式与国内外客户合作。公司设有国内外分公司、办事处, 业务涉及苏丹、印度尼西亚、尼日利亚、利比里亚等国家, 并与巴基斯坦、肯尼亚、孟加拉等国的知名企业建立了战略合作伙伴关系。始终遵循“为客户创造更大效益”的行动准则, 以真诚的工作态度、优异的工程设计、成熟的管理团队和完善的售后服务帮助客户实现最可观的效益。

视觉产业
1993~2011年

北京广育德视觉技术股份有限公司

成立时间: 1993年
主要经营领域: 标识设计、制作、安装以及完善的售后服务。

1993年成立至今
北京广育德视觉技术股份有限公司, 以导入现代化标识理念、制造高品质标识系统为目标, 以公共环境标识、商用招牌系统标识为主线, 服务于市政、银行、交通、地铁、汽车、商业中心广场、连锁等领域。总部建立了标准化的生产基地, 厂房面积11980平米, 位于宋庄文化创意产业园画家村, 高精度、全套的生产设备及152多名专业技术人员为生产制作高品质标识产品提供了保障。

MILESTONE
觀澜·外校城
汉阳心·外校旁·水岸人文府邸

**汉阳外校旁
完美再现海派ARTDECO精工品质**

ARTDECO艺术发源于法国巴黎, 兴盛于美国纽约, 20世纪30年代传入上海, 并融入了上海本土元素, 形成了独一无二的海派ARTDECO建筑风格。观澜·外校城承袭海派ARTDECO的精工雕琢, 渗透着强烈的人文主义质感。线条简洁凝练, 立面硬朗稳重, 配色典雅简洁, 外观雍容大气, 彰显出海派ArtDeco精益求精、完美打磨的精工气质, 淡雅端庄, 雕琢大美。

庭瑞集团 TEAMRIDE GROUP | 大觀湖系 | 荣誉出品

**地铁口·太子湖畔
78-110平米学府住区**

【世界学府免费游】
活 | 动 | 火 | 爆 | 进 | 行 | 中

5000起 2万

特惠行动

名都央城

名校儒邻

名城风范

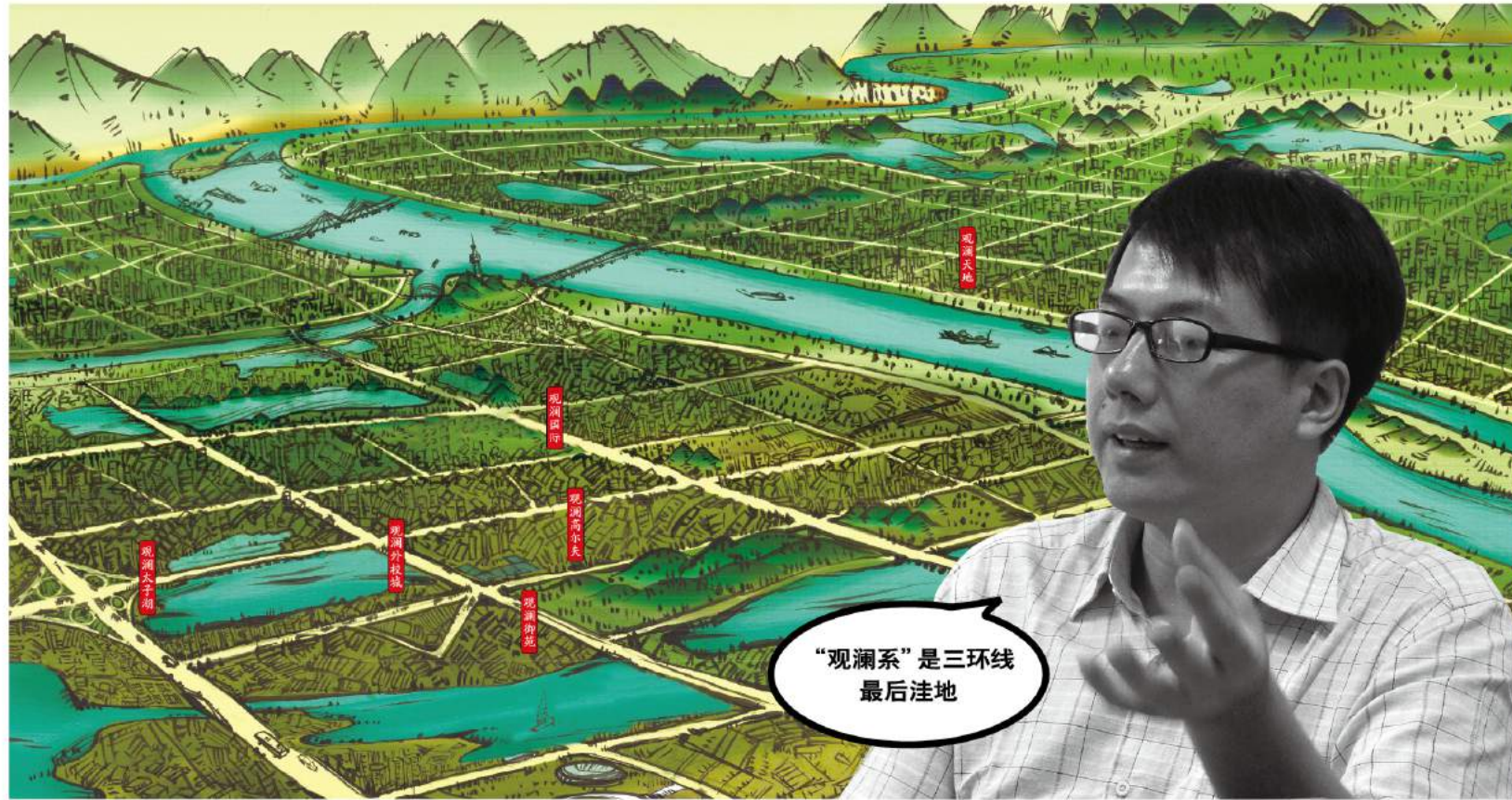
名园栖境

名门臻品

品牌商业

Milestone

8458 5888 ● 项目地址: 武汉外校旁 沌口芳草路北太子湖畔
● 投资商: 庭瑞集团 ● 整合推广: 非凡营销



中国指数研究院(华中)市场研究总监 李国政

“观澜系”是三环线最后洼地

中国指数研究院是中国最大、历史最长的房地产专业研究机构，拥有国内信息最全的房地产专业数据库。根据中指院(华中)发布的2013武汉楼市半年报，庭瑞集团位居武汉房企市场占有率排行榜第七名，旗下“观澜系”进入武汉住宅成交TOP10排行榜前六。7月30日，中指院(华中)市场研究总监李国政先生为我们详细解析了其中缘由。

Q: 请为我们解读一下2013年上半年市场整体趋势特点及客户置业需求?

A: 在楼市调控大环境下，上半年武汉商品房成交面积同比上升

2013上半年市场占有率位居武汉市房企**第七**
庭瑞集团排名继保利、万科、中海之后，
超过新世界地产、金地、泛海建设等
大型地产开发企业
成为武汉房企**TOP10**入选的两家本土企业之一

1 套是“大观澜系”项目
大武汉片区每销售
6.6 套房源

“大观澜系”项目2013年
上半年武汉住宅成交
套数排名**第五**

半年度成交1339套
片区总成交9397套
占有率**15%**

1.4%
2013上半年
武汉市场占有率

150,000
庭瑞集团2013
上半年销售签约面积
平米

黑马“大观澜”

采访 / 王惠 摄影 / 孙永赞

时值2013年年中，各大房地产数据研究单位发布研究报告。从中国指数研究院、CRIC研究机构到亿房等发布的信息来看，庭瑞集团大观澜系的表现甚为抢眼，可谓2013年房地产市场一匹黑马。



实际上，2013年上半年观澜国际、观澜御苑屡次开盘热销已经为这匹“黑马”的冲出做了预告。仅是七月份的数据就可以管窥豹。根据中指院华中分院的数据，武汉7月累计销售新建住宅为11800套。7月销售最好的项目，主要集中于白沙洲、汉阳四新以及江夏等片区。位于四新片区的观澜国际7月推出300多套房源，开盘当天销售量超过80%。

庭瑞集团以“大观澜系”五盘联动形成“大观澜系生活圈”的格

局和态势稳踞汉阳区销售冠军宝座。这对整个庭瑞集团企业本身来讲，也是一次突破。作为武汉本土成长的非上市型企业，庭瑞集团对房地产市场的准确把握以及产品线的多维修炼是达成此次卓越成绩的最好注脚。

针对各项榜单，来自研究院的专家为这些数据做了详细解析，从房地产市场环境到企业实力在到产品乃至户型定位都影响着榜单数据的形成。

37.2%，成交金额同比增长44.61%，均价小幅上涨，楼市持续保持健康稳定的发展态势。客户置业需求以大量的自住和投资或者自住投资相结合为主，多倾向于90-120平米，以三房为主。上半年120平米以下面积段住宅依旧为主力军，成交占比达80%。其中90-120平米之间面积段占比上涨7%，超过四成。户型方面，三房成交占比37%，同比增加7%。

Q: 从上半年数据看，武汉地产开发企业的格局特点如何?

A: 一句话概括，百强房企引领市场，本土房企份额下降。今年上半年，武汉保利凭借多个热销项目集中发力的绝对优势，以6.1%的市场占有率领跑，福星惠誉、地产集团和万科为第二梯队，市场占有率都在2%以上；前30强市场占有率达43.4%，接近半壁江山。其中福星惠誉、地产集团作为本土企业领头羊依然独当一面，而庭瑞集团以“观澜系”项目集中上市一举成为黑马冲进排行榜前十。

不过在与外来企业的竞争中，本土企业的市场份额明显处于下风，市场占有率前30强企业中，只有9席是本土企业所有，市场占有率仅接近外来企业的一半。

Q: 上半年领跑武汉楼市的各个开发商有什么共性?

A: 首先，根据我们的半年报告，榜上有名的企业都有一定的品牌知名度，上半年住宅成交排名前十的除了菩提苑和庭瑞旗下的观澜国际外，大都是知名大企业的项目。当然庭瑞现在正在努力打造品牌，提高知名度。

其次，前十名企业的产品比较符合目前武汉购房者以自住和刚需为主的大趋势，以快速销售为主，以量取胜，排名前5位的企业基本上半年都能卖约1000套房子。



第三，单纯从产品上看，这些开发商的产品户型都比较紧凑，符合现在购房者更看重首付的特点。

Q: 庭瑞集团及其旗下数个项目表现都不错，您认为原因何在?

A: 一是因为庭瑞是一家有理想、有追求、有长远规划的企业。2011年，武汉有1100多家开发商，到目前为止，有项目开发的可能只有500

8.76

万方

观澜国际

2013年上半年销售面积
居武汉市住宅项目第六

935

套

观澜国际

2013年上半年汉阳片区
成交套数、面积双冠军

成交套数

居武汉市住宅项目第五



404

套

观澜御苑

2013年上半年沌口片区
成交套数亚军

家不到，市场上活跃的只有300多家，优胜劣汰很厉害。在这么激烈的竞争中，庭瑞集团不仅站稳了脚跟，还实现了快速崛起，成为黑马，没有长远规划是难以做到的。

二是庭瑞旗下“观澜系”几个项目区位优势非常明显。“观澜系”的五个项目都位于三环线以内“最后的洼地”——中心城区房价几乎不可能再降，三环线以内“观澜系”所在片区已经是价格洼地。鹦鹉洲大桥马上建好，杨泗港大桥正在建设，将来地铁4号线延长线也经过这里，交通非常便利，随着明年年底二环线的建设，以后还有很大上升空间，所以很多自住型、投资行购房者都愿意选择这些最后的区域。

三是庭瑞在“观澜系”项目的操作中体现了强大的实力。这次庭瑞同时操盘“观澜系”5个项目，目前武汉市场上只有万科、保利这样的知名大企业才有这样的实力和能力，这在武汉本土企业中非常突出和少见。

四是“观澜系”项目产品配套完善，户型设计合理，符合购房者的需求，总体性价比比较高。

Q: 如何看待“观澜系”和“观澜生活圈”的发展模式？

A: 这是一种好的尝试。“观澜系”五盘联动，不仅形成了较大的区域影响力，而且会产生强大的“品牌共振”效应。而所有项目都以观澜命名，让产品更具系统性和识别性，对庭瑞的品牌形象及营销推广都有很大帮助。

关于“观澜生活圈”，我们都知道这方面万科做的很好，它每个产品都把客户群定位的非常精准，让购房者知晓小区里都是同等文化、同等学历、同等追求的人群，对其吸引力很大。“观澜生活圈”的打

造也会起到类似效果，有助于吸引目标客户群。另外，现在市场需求大、购房者很多，一个项目不可能包揽所有圈层的客户，“观澜生活圈”的打造无疑是非常明智的。

Q: 在激烈的市场竞争中，本土房企出路在何方？

A: 汉派地产军团正在崛起，2013中国房地产百强企业中汉派地产企业占据七席。随着“中部崛起”以及冲刺“国家中心城市”的战略推进，中部地区有望成为未来十年最具活力的热点区域，同时武汉也成为最具发展潜力的城市之一。在汉开发和准备进入的全国百强企业已达40家，较去年新增11家。中国房地产正在进入“中部时刻”，汉派地产企业只有持续提升产品与服务品质，并逐步实现融资渠道的多元化、管理的精细化，谋求形成规模化发展的阵营，才能抓住这一机遇，在全国房地产界占据重要地位。

Q: 您认为未来武汉能否产生一流的本土企业？

A: 这个答案是肯定的。首先，国内已经有成功案例了，譬如重庆的龙湖集团，出身于跟武汉一样的二线城市，但是从本土企业一步步发展到北京、上海、无锡等一些长三角城市。其次，“中部崛起”、打造“中游城市圈”等战略的推进，及城中村改造都为本土企业提供了良好的发展契机，包括观澜系的几个项目最早也是抓住了城中村改造的机遇。第三，整个城市的购房需求还很大。武汉的常住人口已经超过1000万了，后续还会通过省内及周边城市人口流动、高效毕业生留汉等渠道涌进更多人，市场需求很大，这是根本推动力。

从企业内部看，像庭瑞这样的本土企业在提升管理水平、培养与引进人才、加强企业文化建设等方面同步加强企业运作机制，都是迈向一流名企的必经之路。



胜领汉阳二环

五期再度售罄 八月新品约78-131m²即将面世



半年劲销

10亿

GUANLAN INTERNATIONAL

NO.1

2013年，大观澜系盛势崛起，汉阳无匹。销售签约面积15万m²、销售签约套数逾1300套，区域成交占有15%、武汉市场占有率第七，荣誉傲视同侪，跻身上半年武汉房企TOP10。

大观澜版图，观澜国际强势引领，2012年来，五次开盘五次缔造日光奇迹，2013年上半年销售达10亿，荣膺上半年汉阳片区成交套数、面积双冠军！

观澜国际，武汉二环性价比之王，荣耀正在晋级，传奇仍在延续。

2013上半年度中指院数据排行

企业市场占有率		住宅销售面积排行榜		住宅销售套数排行榜	
排名	市场占有率	排名	成交面积(万m ²)	排名	成交套数
1	保利地产 6.10%	1	保利心语 11.92	1	万锦江城 1287
2	福星惠誉 2.83%	2	万锦江城 11.72	2	保利心语 1175
3	武汉地产集团 2.79%	3	佳兆业壹城天下 10.25	3	佳兆业壹城天下 1146
4	万科 2.63%	4	保利中央公馆 9.69	4	保利中央公馆 1068
5	中海 1.75%	5	观澜国际 8.79	5	观澜国际 935
6	纵横置业 1.44%	6	观澜国际 8.76	6	保利公园九里 897
7	庭瑞集团 1.40%	7	普悦苑 8.43	7	福星惠誉福星城 865
8	新世界中国 1.38%	8	福星惠誉福星城 8.11	8	万科金色城市 758
9	金地集团 1.37%	9	恒大名都 7.26	9	普悦苑 698
10	泛海建设 1.35%	10	万科金色城市 6.97	10	保利拉菲 684



VIP-LINE / +86-27
84211188



Build
筑观

上图：太子湖畔华灯初上
下图：观澜太子湖鸟瞰图



太子湖边观流澍 观澜太子湖

文 / cpril 摄影 / 江学勤

在全世界范围内，受欢迎住宅的几大要素，首当其冲是自然景观。在自然景观中，湖居是一种类似于瑰宝的存在。大部分土地开发者选择将湖边土地培养成豪宅或高端住宅区，从资源占有和整合、市场优势最大化的角度，这种选择无可厚非。但也有不一样的，偏向于提供高性价比住宅的庭瑞集团，为大观澜系每一个作品都勾画了不一样的价值点，观澜太子湖，它是湖居生态住宅，它又不止是湖居生态住宅。

临湖而居

太子湖是墨水湖的一部分，相较墨水湖主水域的宽广，太子湖显得更加秀气内敛。包括芳草路沿线的一座跨湖之桥，目前它的名字并不为人所知。只要站在观澜太子湖建筑之顶眺望过它的风光，就会发现它的可人之处。

一片湖能提供什么？

更为绿色的居住环境。

在夏季，湖边的温度会比地面温度低最少两度；在全中国都为空气中的悬浮颗粒而惶惶然的时候，一大片的湖水可以稀释这种不良空气；一年四季，湖边都是动植物们喜欢的地方，鸟语花香自然生长。

更为趣味的居住生活。

有人喜欢水和鱼，于是在家里打造一个小水景，让缤纷的鱼群在鱼缸里“坐井观天”，不如让鱼归自然之水，在湖水中获得更为广阔的天地；喜欢垂钓，在湖边寻一处静谧之地，一钓引得万鱼游，一竿垂下百般思。

更为颐情养性的精神慰劳。美国的自然主义作家梭罗可以在瓦

尔登湖边住上一年写下著名的《瓦尔登湖》；在湖畔的柳荫之下，散步或者坐而观湖，对压力常有的都市人来说，不啻为一种精神和身体的双重放松。

综合式住区

太子湖边的这块地，近5.7万平方米，不算很大，但也不算小。紧邻太子湖，这种天赋秉异该被如何价值最大化，并让建筑与环境交融，是庭瑞在开发伊始就十分在意的问题。

如果将其打造成高端别墅区，那么这块土地的美丽只能被极少数人所享有，从更为广义的层面，这种做法不符合庭瑞集团现阶段所秉持的理念。这块湖边宝地应该被更多人所认识和享有，仅仅是住宅，还不够。

如果其中有一栋建筑被作为半公共性质来使用，那么太子湖既是观澜太子湖的私家园林又能被更多人所认知，它的土地价值也可从多功能的角度得到提升。

观澜太子湖的最终建筑构成为，一栋三层至四层高的花园洋房、三栋31至33层高的住宅楼、一栋11层高且局部两层高的酒店，酒店共提供200间客房。如此一来，将有超过500套的使用空间可被利

用。这些空间包括住宅、酒店和洋房，不同的人群都可以在湖边一览太子湖的激滟风光。它的价值面更加广泛。届时庭瑞将会由物业介入对不同的功能建筑输入不一样的管理方式，让这些空间和这片土地不负湖水不负使用者。

面向南方

观澜太子湖的全优户型百分百朝南。也许大多数人对“应该选择坐北朝南的房子”已经听闻百遍，却不知为何要如此。最简单直白的原因是“坐北朝南的房子冬暖夏凉”。对于冬冷夏热的武汉来说，面向南方而居显然十分必要。

朝南，指房子的大门朝南，或主出入口朝南；坐北，则指房子的开口，包括门、窗等通风口、会造成温差的开口，开在向南的较多且较大，朝北的窗户则需要小一点，且不是主要出入或常常开关的方向。

根据地轴偏向造成的四季阳光角度变化，引起四季的温差。夏天，阳光接近房子正上方，南面虽然是全天日照，但透进屋内的阳

光和冬天比起来相对较少。朝南户型的主要门窗在南，可享受夏天的南风；坐北的房子北边开口小且少的话，则可阻挡东风。

资源全享

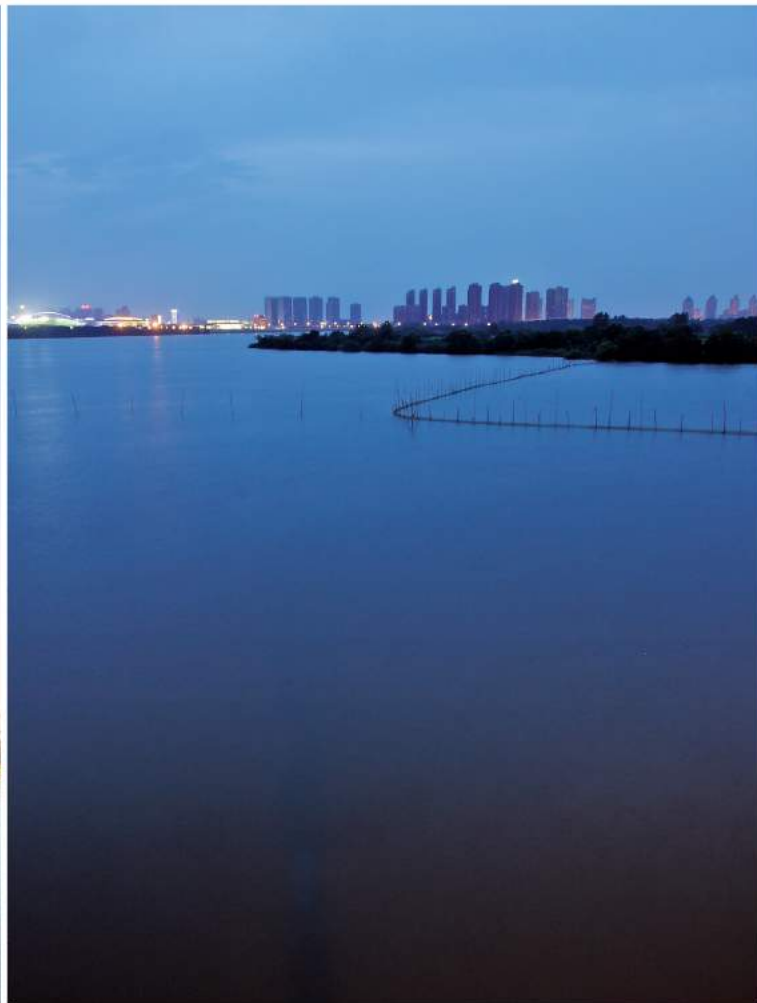
居住的地段价值核心点在于它享有的配套资源。

首先是庭瑞集团大观湖系5盘联动，已经在汉阳的核心区域形成一个大观湖系生活圈，所有资源可互动互享。其次，享有湖泊、名校、地铁等城市稀缺、必要资源。再次，与汉阳三大商圈与新兴商圈保持恰到好处的距离。

在教育方面，观澜太子湖与武汉最好的教育院校之一，武汉外国语学院隔湖相望，周边有开发区一中、三角湖小学、神龙小学、江汉大学等著名院校；在太子湖之外，还有东方高尔夫球场，绿色与水色同收眼底；武汉体育中心、武汉国际博览中心等大型活动中心都尽在咫尺，高层处开窗可眺；经开万达广场、湘隆时代广场等购物中心更是地块邻居。如此种种，观澜太子湖的城市居住价值不言而喻。

观澜太子湖效果图

傍晚时分的太子湖，湖天一色



半揽湖与园 伴享城中央

繁华的都市，永远汇聚最璀璨的光芒，宁静的湖与园，往往载满诗意与悠然。在观澜太子湖，缤纷城市与怡人湖园得以相遇。

居于大汉阳之心，一线拥揽52公顷开阔碧波和75万方太子湖公园葱郁美景。一面都市，一面湖园，绿意风景接洽都市缤纷，水岸绿氧与美轮美奂的城市夜色和谐相融。公园、湖泊、繁华，三者密切融合，从容切换。满足都市人的驰骋之心，沉醉于生活中的每一次惊喜。

观澜太子湖，拉开完美生活的帷幔。



一半自然 遇上一半中心璀璨

中央，往往展现了城市的特性和风格面貌，牵引着城市的前沿动向，因此成为人们的心之所向。观澜太子湖雄踞城市中央，位于沌口板块和四新板块的交汇中心，亲临太子湖静谧背后的前沿都市，可享王家湾商圈、经开商圈、四新商圈等三大商圈。

观澜太子湖享有360°全立体式动脉交通，全面贯穿城市核心，成为沌口片区最为重要的交通枢纽。毗邻3、6号线双地铁，10余条公交线路通达，多重出行方式随心驰骋城市，瞬间接洽三镇繁华。

繁华里，太子湖畔的公园逸境与城市24小时的璀璨相融相应。坐拥金色港湾购物广场、经开万达广场、金凯购物广场、湘隆时代广场等近3万方的商业配套，周边更有外国语学校、国博中心、方岛景观区、华中智谷、协和医院西区等众多配套，国际级生活近在咫尺。在悠然之外，收藏着都市心上最闪耀的霓虹，欣赏着繁华舞台上的时尚剪影，在纯粹怡人的自然背后，亲密接触城市的梦幻与摩登，缤纷生活不止一面。

一半繁华 遇上一半公园湖光

或许最理想的生活方式，就是在城市中拥有自己的一小块世外桃源。城市公园，寓于都市之中，却隔离喧嚣。观澜太子湖拥享75万方太子湖公园，亲水台阶、小教堂、风车场……更有银杏、香樟、水杉等百余种珍稀植物，一树一石，一径一水，姿态万千，美不胜收。建筑在城市中的公园，为繁华的都市带来盎然的生机，尽情地演绎着春夏秋冬的优美情节。

在观澜太子湖，容纳身心的除了自然公园，还有一整片悠然湖泊。52公顷瑰丽太子湖，镶嵌于城市之中，展现大地最优美的姿容。诠释出繁华霓虹下的恬静与优雅，占据第一排景观，绵长湖岸线犹如私家湖滨长廊，尽揽太子湖美景之精华。家中的落地窗前，倾听湖中处处流淌着动人的音符，浮躁而繁忙的心灵刹那间变得柔和，观澜太子湖，在喧嚣的都市中，恬静的公园里，为你留下一处静谧湖岸。

沌口主轴门户

零距离太子湖景

公园原生大境

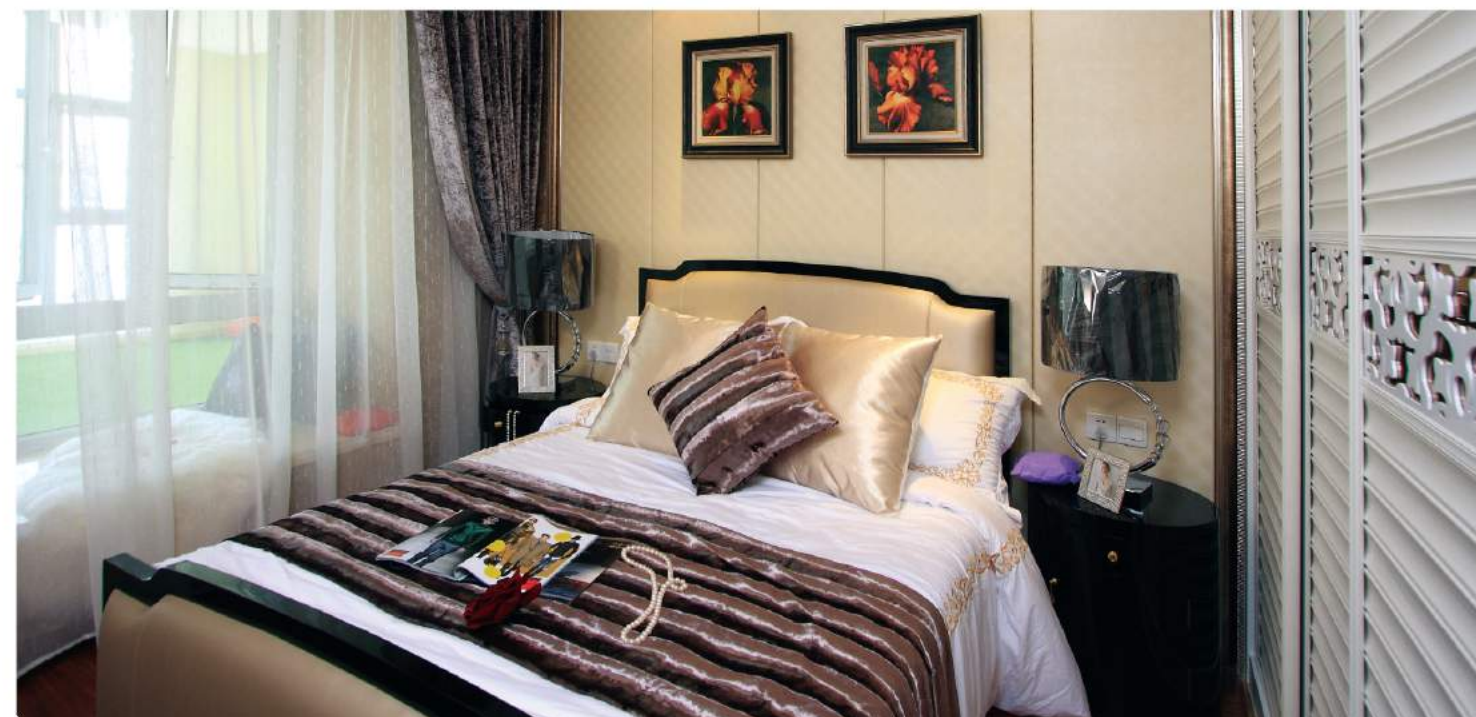
超大拓展空间

营销中心 现已开放 恭迎全城宾客





观澜外校城A3户型客厅(实景拍摄)



观澜外校城A3户型
{名邸}
约95m² 三室两厅一卫



观澜外校城A3户型卧室、厨房、书房(实景拍摄)

学院范儿住区生活

文 / april 摄影 / 江学勤

最近看了《太极侠》的好莱坞大明星基努·里维斯是少有的没在好莱坞比弗利山庄买豪宅的人,他说一间公寓足够他生活,他不知道要在那么大的房子里干什么。

他的想法很直白。因为一间房子的面积大小、空间格局意味着很多的不同。它可能对应着地理位置、家庭结构、生命周期、社会身份,如此等等。那么,一片在武汉名校旁的土地,应该有怎样的住区拔地而起,这住区里又该有何种结构的房子?观澜外校城给出了漂亮的答案,并以高性价比的集约户型展现学院范本的住区生活。

三室两厅,紧凑有致

95平米之内的三室户型并不多见,它对空间的有效利用有很高要求。一如大观澜系从初始阶段给自己提出的要求:高性价比。它对应的是三口之家或者三代同堂。

对三口之家而言,主次卧与卫生间组团成一个休息区,户主与儿童房对门而望,

方便家长对孩子的照顾。飘窗为休憩提供一面风景,可将太子湖湖光水色尽收眼底。主卧与客厅相邻,次卧则与餐厅并列,彰显主次空间团的内在逻辑。如果是三代同堂,入门处的空间则可被作为卧室使用,三大卧室以品字状分布,处于半分离但又紧密相连状态。一家人可根据年龄结构与成员间的照应关系来安排空间用途。

多变空间,立体魔方

该户型内与入户门紧挨着的空间具备多变素质。

首先可将外阳台围括成室内空间,将其打成一个功能齐全的卧室,让家中休憩区更为宽裕。再者,根据主人的需要,这个约12平方米(将阳台纳入)的房间可成为

儿童成长专区,在地上铺满软垫、墙上勾勒童梦之画,让孩子有一个属于自己的嬉戏空间。或放置一架钢琴,让正在练习音乐的孩子尽情发挥自己的潜能;或成为棋牌室,喜欢棋牌的主人邀请邻里好友在家中一聚,不亦乐乎;或成为多功能房,摆上一台电脑,一架茶桌,上网遨游或独自品茗;或成为运动室,放上几架健身器材,再也不用去健身房,对着阳光,吐纳着从太子湖面飘来的净爽空气练习瑜伽;或成为独立衣帽间,让女主人尽情收藏喜欢的衣物鞋帽;或成为收藏室,满足主人的各种收藏癖好;或成为小办公室,满足工作狂主人对工作永远未完的热情。它的空间可能性完全可以体现出居住者的个性。



户主: 张先生
户型: 观澜御苑·学苑86m²+阁楼小复式
装修费用: 20万左右(含家具家电)

黑白灰格调空间

文 / 王惠 摄影 / 江学勤

装修心得

自己动手设计、做预算, 把对家的美好设想一一变成现实, 是一个很令人陶醉的过程, 最终装出来的效果也非常好。装修时, 要根据家里的结构来设计, 还要注意细节和实用性, 譬如梯子该放在哪里, 开关位置怎么安排等等, 细节都处理好了, 才会住的舒心。

黑白灰唱主调

没有奢华的装饰和繁杂的色彩, 黑白灰在这86m²空间里得到极致发挥, 毫不吝啬地向每位客人展示主人的品味及对生活品质的追求。

男主人张先生偏好有质感的生活, 喜欢黑白灰营造出的时尚大气、沉稳干练感。家里大面积的白色墙壁清爽干净, 黑色的桌椅、电视柜大气沉稳, 再搭配灰色的沙发、窗帘及金属质感的背景墙, 看起来冷静淡定雅致, 又无比舒适。黑白灰之外, 点缀了些许红色小单品和绿植, 充满活力。

家里随处摆放的小物件都是艺术品: 电视柜上的纯黑木人偶来自非洲, 是张先生的最爱; 客厅储物架上的木雕是朋友从柬埔寨带回来的, 东南亚气息浓厚; 书架上的迷你哈雷是偶像切·格瓦拉的最爱……主人的生活品味由此可见一斑。

为了让白色墙面显得不那么单调, 张先生专门请画家朋友创作了几幅画, 挂在客厅、书房及门厅等处。很多朋友表示, 客厅里那三幅黑白灰色调的画太抽象, 看不懂, 张先生解释为“波澜中的墨水湖”, 直接明了又很有趣。



在家具的选取上,张先生也坚持将黑白灰进行到底,客厅里的白色储物架、书房的黑色书架选用同一品牌的镂空架子,衣柜、储物柜、门是清一色的乳白色,既配合简约风,又显得空间宽敞。

DIY家的蓝图

这个精致的简约舒适家由张先生亲自设计。张先生的工作与建筑设计无关,找了几家装修公司都无法拿出满意的方案,读书时修过建筑制图这门课,促使他亲自动手绘制家的蓝图。

这份设计图按1:1的比例绘制,其专业程度丝毫不逊于专业的装修公司,每个空间的布置、每一盏灯、每一处走线都详细表现出来,理想的家具样式等细节设想都做了备注,连多功能房里的照片墙造型也专门画了图,未来只需按照图纸不断填充新照片。

张先生的设计很讲究统一性和后现代不对称。客厅的电视背景墙只在左边做了灰色不锈钢装饰,特意选了坠性好的金丝绒做窗帘,与不锈钢的调子统一。家里所有吊顶都是不对称设计,突出后现代不对称美。

为形成统一性和连贯性,餐厅也做了与客厅相同的背景墙,厨房原本设计的纯黑色操作台面,在爱人的坚决反对下才用了浅灰色调,而在这一点上,夫妻俩至今还未达成共识。

张先生不喜欢墙纸,他笑称,20多年前结婚时就贴的意大利碎花墙纸,现在还用墙纸就感觉这么多年都没有变化。所以家里所有墙壁都是最清爽的白色,

电视背景墙则用硅藻泥做出雅致、简约的效果。阁楼上是为儿子准备的房间,有着大大的床、衣帽间和窗户,站在窗前,浩瀚的北太子湖和一片翠绿的高尔夫果岭尽收眼底。根据这个蓝图装出了理想的家,张先生也一举成为同事朋友圈里的“专业人士”,身边的人装修时都喜欢找他出主意,这让他出乎意料,又有点小得意。

舒适源自细节

如果说黑白灰的时尚大气沉稳令人对这个家“一见钟情”,那无处不在

的人性化细节带来的舒适感则会令你它对“爱的无法自拔”。细节之美从推开门那一刻就得以体现。进门处的开关高度与手相符,开门后不用转身,伸手就可开灯;嫌两个空气开关裸露在外面太难看,专门请朋友作了一幅画遮盖;家里没有一个插线板裸露在外面;而阳台上的储物柜专门设

计了放梯子的隔间;喜欢家里很明亮,又不想浪费资源,就设计了最简约又富于美感的灯罩,使用节能灯……所有的细节在最初的设计阶段都考虑到了。多功能房是舒适和人性化的集中展现地。除了电脑,还做了可坐可躺的小床,上网累了可以随时躺在小床上休息片刻、看看书或看部电影,家里来了客人,这里又立马变身客房。小床上方的乳白色柜子则是绝好的收纳空间。

书房里是大大的落地窗,主人闲暇时坐在窗边的瓦西里休闲椅里,品茶看书,抬眼就能欣赏北太子湖和高尔夫果岭风光,舒适惬意自不用说。

LIFE



观澜会
有奖征集

《观澜会》“家境”栏目~业主家庭征集中心

境由心生,一家一景。

如果您是装修达人,如果您家有小花园,如果您乐意分享,那么,请在《观澜会》家境中秀出您的美丽家吧!在这里与观澜会众多会员一起分享家装经验,展现您的家天地。

参与《观澜会》会刊,便可直接成为观澜会会员(须填写入会登记表),同时,您还将获得相应的观澜会会员积分。

《观澜会》“佳境”栏目~向全体业主征稿

每一次出门旅行,都有一些瞬间在脑海里反复盘旋;每一次拿起相机,只觉得拍不完的画面;每一次坐在电脑前,都与自己的心情对话缱绻,以文字来沉湎;每一次听到一个故事,都想象着它的另一面;每一次看完一部好电影,都为其心有所念,……

旅行经验、摄影作品、心情文字、电影随笔,……我们欢迎您的图文作品,《观澜会》为您预留出表达空间。或者,您对观澜会、《观澜会》会刊有任何建议和意见都可以来信。

稿件一经采用,我们会支付相应稿酬。同时,按照观澜会会员积分办法,您可直接成为观澜会会员(须填写入会登记表),还可获得相应的会员积分。

观澜会专线: 027-8470 6686



The ROYAL LAKE

万千世界映一湖

台地园林 | 湖畔公园 | 临湖墅区 | 电梯洋房 | 实景现房

2013区域销冠 享誉沌口大观澜 营销中心 醇美绽放

109—120m² 魔幻3变4 即买即住

96—163m² 绝版花园洋房 尊享墅区品质生活

万达外校旁臻藏席位 恭迎品鉴一岭两湖三公园

庭瑞集团作为地产行业的开拓者与创新者,立足武汉、辐射全省、放眼全国,以高度的社会责任感,潜心汉阳、深耕大武汉。同时,以强大的区域建设影响力辐射湖北,以开发运营城市的雄厚实力放眼全国,强势进军“武汉本土房企第二”!

作为观澜系TOP级产品观澜御璟台强调“以人为本”“绿色生态”的设计理念,以高起点、高品质、高标准打80万方国际滨湖生活家,定位于高档居所,媲美世界级水岸名宅,凭借不凡实力,一举成为2013上半年“沌口销冠”!

项目地址: 经开核心·外校旁·南太子湖畔

投资商: 庭瑞集团 | 开发商: 武汉汉阳地产开发有限公司 | 物业顾问: 深圳康达信 | 整合推广: 知了传播
庭瑞集团官网: <http://www.teamrisegroup.com/>

尊享
热线 8477 0000
8477 1111





活动现场气氛热烈

观澜会伏夏送健康

文 / april 王惠 摄影 / 江学勤

观澜会成立伊始便以全面服务会员为宗旨。不同于其他会员俱乐部，观澜会各方面皆从会员切身利益考量。比如观澜会会员卡，实用特性明显，它不仅是观澜会会员积分卡，具备多重会员尊享积分兑换功能，更是武汉通，“一卡两用”。

而观澜会为会员量身定制的会员活动更是从会员切身需要出发，此次的“伏夏送健康”即以中老年人作为服务对象，对于此年龄段的会员来说，健康当属第一位。从此要点出发，观澜会精心准备了此次送健康活动，特意邀请来自慈铭健康体检管理集团股份有限公司专家、教授冯栓竹医师以“常见心脑血管疾病的预防和保健、秋冬季节的养生、健康体检”等主题为会员展开健康讲座。

活动的效果更是超出观澜会预期，不仅到场人数超出场地限制，不少业主、会员更表示希望这样的活动可以经常举办。

健康讲座引人潮

2013年8月30日，观澜会会员尊享活动第二季“伏夏送健康”在三里民居社区活动中心如期举办。活动现场氛围良好，到场200多人，超出场地限制人数150人。来自三里民居、五里汉城、小城故事、观澜御苑·学苑的业主、观澜会会员齐聚活动中心聆听健康专家冯栓竹教授的养生建议，对于教授提出的“免疫力是最好医生”等观点颇为认同。

活动现场的抽奖环节掀起一个个活动高潮，美的电饭煲、小熊炖盅等由观澜会精心准备的奖品被获奖者欢欢喜喜地“收入囊中”。为了让活动完美举办，观澜会与各社区物业一起细甄各环节，不仅精心准备活动礼品与抽奖奖品，更安排专车接送参与活动的业主，并由各物业负责人全程带队照看，所有这些只为每一个小细节都能让会员满意。

活动现场小放送

在活动现场，来自各社区的业主不仅个个“伸长了脖子”仔细聆听主讲医师的健康建议，更在提问互动环节纷纷踊跃发言。不少业主表示，虽然以前社区也举办过一些活动，但是这次活动可以与健康专家面对面，十分难得。

伏夏送健康活动现场



三里民居王叔叔(65岁)

关注健康,带好小孙女

王叔叔和芦阿姨夫妇入住三里民居3年，知道这次健康讲座活动后就非常期盼。8月30日下午，老两口和邻居一起早早来到会场，为了听的更清楚看的更明白，特意选了第一排的座位。

两位老人第一次参加观澜会活动，特别高兴。他们说：“为了带好才刚两个月大的小孙女，更要关注自己的健康状况。”健康讲座对他们的意义不言而喻。芦阿姨年轻的时候当过知青，当时还是宣传队队员，以前跳过舞，现在喜欢看小孩子跳舞。当被问到希望参加什么类型的活动时，坐在旁边的邻居干脆替她说：“唱歌跳舞类的都行！”



五里汉城 陈阿姨(50多岁)

与邻结伴,很有意思

来自五里汉城的陈阿姨与住同一社区的邻居一起参与此次活动。她表示，第一次参加观澜会活动，对此次活动十分期待，“之前社区也有一些活动，但是不像这次，一听是健康讲座，邻居们都挺激动，大家约好结伴前来，毕竟年纪来了都关注健康嘛。听听健康专家的建议，与左右隔壁的交流一下养生心得，挺有意思。”

陈阿姨刚从汉阳大道市政相关部门退休，“也还没到带孙子的时候，跟邻居们一起拉拉家常，跳跳舞，就是最大的日常休闲活动了”。她希望这样的活动可以常常举办。



Reflection
观照



“大观澜文化季”悠享仲夏

文 / 赵鹏 万洁婷

庭瑞集团大观澜系不仅注重建筑品质，更注重居住者对精神文化与生活品质的需求。大观澜系自6月起盛大启动“大观澜文化季”，举办一系列主题活动，从电影、音乐、游戏、娱乐、戏剧、舞蹈、文学等各大主题出发，丰富多彩。

观澜御苑：人偶剧《跳跳虎》童趣一夏

6月10日，“2013年观澜文化季”的首场活动《跳跳虎》人偶剧登场，此后一系列文化季活动相继上演。此次活动专为暑期而备，受到家长和儿童的热烈欢迎。当天上午，观澜御苑营销中心的家长和儿童络绎不绝。据了解，《跳跳虎》由顶级木偶设计制作班底，以全新的视角向观众诠释新的故事。

观澜国际：美食狂欢节释放盛夏精彩

7月13日，江城人民翘首以待的“观澜文化季之观澜国际啤酒龙虾节”火爆开幕，一场“色、香、味俱全”的美食盛宴点燃了江城人民的无限激情。活动现场气氛热烈，精彩的喝啤酒大赛引发现场欢笑不断，一度将现场气氛推向高潮。此次活动为庆祝观澜国际获得汉

阳双销冠而办，更是特意力答谢新老客户的持久厚爱而举办。

观澜国际：爱心拍卖会圆满举办

7月20日，助力梦想·谈笑“爱心拍卖会”在观澜国际营销中心圆满举办。此次拍卖会由湖北经视欢乐送主办，庭瑞集团观澜国际承办，著名主持人谈笑莅临项目现场主持募捐及拍卖。

作为此次爱心拍卖活动承办方的观澜国际，时刻不忘房企自身的社会责任，从选址，到规划，到建造，到服务，无不以武汉标杆人居品质严格要求自我，以精筑品质拉动汉阳人居水平，这些努力也赢得江城人民的青睐与支持，至2012年起4次开盘，4次日光，成为武汉房市的一大亮点，并且荣登汉阳2013年上半年销售套数、销售面积双料销冠。

庭瑞集团 TEAMRISE GROUP | 大观澜系 | 荣誉出品

最高优惠 **18万** 限时倾情钜惠

79—130m²景观准现房
现在买 年底住
武汉性价比之冠
尊享果岭上万达旁 幸福优生活

观澜高尔夫
GUANLANGOLF

两房适合你 3房适合家

最爱观澜高尔夫准现房 现在买 年底住

爱繁华 外享经开万达内拥3万方国际商业街
爱优教 毗邻武汉外校豪雅品牌幼儿园
爱美景 果岭双湖三公园更有亲子游乐园
爱3房 父母孩子老婆的心愿统统满足

观澜高尔夫坐落在美丽的双太子湖畔，推窗即是7000亩高尔夫绿地，
坐享城市之心湖畔湿地森林公园。

3、6号线极速武汉三镇，出门三分钟经开万达、韩国乐天城随心逛。

同时项目内置大型园林游乐园，旁伺经开优质小学，并引进国际品牌幼儿园，
与武汉外校、经开一中、江汉大学形成一站式教育体系，送给孩子看得见的幸福未来。

经开核心幸福生活标配

POTENTA
中心区域潜力地段

POTENTA
多个商圈繁华辐射

POTENTA
立体出行便捷交通

POTENTA
城市公园环景区

POTENTA
全优功能综合体

POTENTA
多元化社区配套

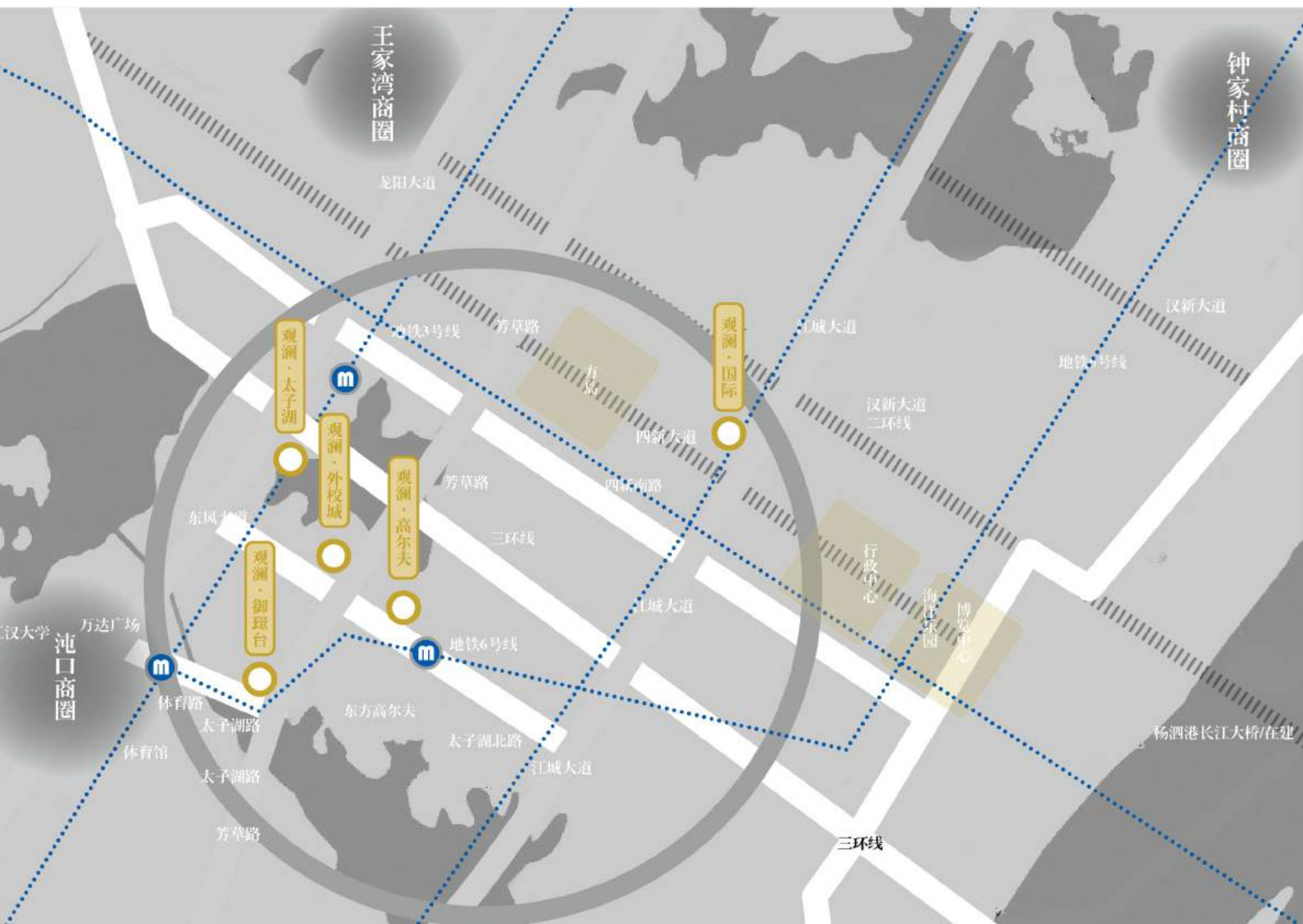


☎ **8482 8282** 项目地址：经开核心·外校旁·高尔夫正对面

投资商：庭瑞集团 | 开发商：武汉汉阳造地产开发有限公司 | 物业顾问：深圳康达信 | 整合推广：知了传播
庭瑞集团官网：<http://www.teamrisegroup.com/>



大观澜系热销项目索引



观澜高尔夫 / 经开核心幸福生活标配



观澜高尔夫位于经开门户，项目北面紧邻王家湾商圈，南面为东方高尔夫球场及南太子湖，东面为沌口企业总部，西面临近芳草路三纵三维的交通网络，全方位的休闲生活圈，坐拥臻稀景观，乐享教育医疗全优配套

- **商业配套:** 武汉经开万达广场、湘隆时代广场、武商量贩沌口店等商家云集；日本永旺、韩国乐天等国际知名百货也将全面入驻；同时项目大手笔建造3万方风情国际商业街
- **教育配套:** 武汉市外国语学校、江汉大学、奥林花园幼儿园、奥林小学、开发区一中等重点名校荟萃；同步项目强势引入品牌幼儿园，让孩子的梦想肆意发芽
- **医疗配套:** 神龙医院、江汉大学附属医院等出门即至，亚心医院现已动工，高端医疗机构保障医疗健康需求
- **娱乐配套:** 中国第三大顶级体育中心-沌口体育中心；观澜·高尔夫社区内设有亲子果岭，将运动与阳光的主题巧妙得融入园林与生活中
- **交通设施:** 周边10多条公交线路通达武汉三镇；地铁三号线站点；地铁六号线站点；同时将引入微汽，畅享8分钟大观澜生活圈
- **周边景观:** 坐拥南、北太子湖与3万方湿地公园；推窗即享7000亩东方高尔夫景致；项目内设四式构景亲子园林，为小小优客们打造一方优乐成长的优乐园
- **项目地址:** 经开核心·外校旁·东方高尔夫正对面

三室两厅一卫 / 约98.8m ²		样板间实景	项目总体规划效果图
<ul style="list-style-type: none"> ● 短进深，大开间，实用适宜 ● 全明设计，南北通透，明晰流畅 ● 独立书房，量身定制，随主人心思阅读 ● 主卧超大飘窗，一抬眼便是窗外暖阳 			
精装描述	毛坯交房		
最佳购房时间	正在热销	销售专线	027-8481 8181 / 8482 8282

三室两厅两卫 / 约118.74m ²		样板间实景	效果图
<ul style="list-style-type: none"> ● 奢适三房，双阳台设计，生活景观两相宜 ● 户型方正通透，全明设计，人性考量舒适健康 ● 独立书房，自由空间，将人生阅历完美诠释 ● 主卧自带独立卫生间，将私密还给生活 ● 双卧带飘窗，更便利阳光入室，享受奢美生活 			
精装描述	毛坯交房		
最佳购房时间	正在热销	销售专线	027-8481 8181 / 8482 8282

四室两厅两卫 / 约130.98m ²		样板间实景	效果图
<ul style="list-style-type: none"> ● 阔绰四房，南北通透，乐享尊贵居家生活 ● 奢享宽敞大双厅；南北双阳台，尊贵尽显 ● 大卧大面积飘窗，尽揽美景 ● 敞亮独立书房，尽情品味书香 			
精装描述	毛坯交房		
最佳购房时间	正在热销	销售专线	027-8481 8181 / 8482 8282

观澜太子湖 / 75万方的湿地公园

观澜太子湖沌口核心区域,75万方的太子湖湿地公园仅一墙之隔,生态环境优美,自然景观丰富,视野距离开阔
地铁3号线、6号线及10多条公交线路通达三镇
学府之冠外校步行即到,大观澜生活圈的TOP顶级产品,高品质生活的保障



- **商业配套:** 武汉经开万达广场、湘隆时代广场、武商量贩沌口店等商家云集;日本永旺、韩国乐天等国际知名百货也将全面入驻;社区内倾心打造6万方国际商业街区
- **教育配套:** 武汉市外国语学校、江汉大学、奥林花园幼儿园、奥林小学等名校荟萃
- **医疗配套:** 神龙医院、江汉大学附属医院等出门即到,亚心医院现已动工,高端医疗机构保障医疗健康需求
- **娱乐配套:** 7000亩东方高尔夫球场,中国第三大顶级体育中心-沌口体育中心
- **交通设施:** 交通设施: 地铁3/6双地铁,立体交通体系;208、596、597、588、205等十条线路至金色港湾站即到;同时将引入微公交,畅享5分钟大观澜生活圈
- **周边景观:** 东南面紧邻太子湖湿地公园,北接北太子湖
- **项目地址:** 武汉市经济开发区东风大道与三环线交汇处(北太子湖畔)

观澜外校城 / 汉阳心、外校旁、水岸人文府邸

观澜外校城地处汉阳芳草路黄金轴线,直通汉阳区政府、外国领事馆区及方岛景观区
毗邻武汉外国语学校旁,处于大观澜系生活圈的中心点
大观澜系2013最新力作,太子湖畔的优雅生活住区,汉阳新学区物业典范。



- **商业配套:** 经开万达广场 日本永旺、湘隆时代广场、韩国乐天、大洋百货 摩尔城
- **教育配套:** 育才幼儿园、奥林小学、神龙小学、武汉外国语学校、开发区一中
- **医疗配套:** 神龙医院、江汉大学附属医院等出门即到,亚心医院现已动工,高端医疗机构保障医疗健康需求
- **娱乐配套:** 7000亩东方高尔夫球场,中国第三大顶级体育中心-沌口体育中心、太子湖公园
- **交通设施:** 地铁3/6双地铁,立体交通体系;多达10条线路直通武汉三镇,同时将引入微公交,畅享5分钟大观澜生活圈
- **周边景观:** 北依62公顷北太子湖生态景观区,南眺南太子湖及东方高尔夫球场,拥有丰富的亲水景观资源
- **项目地址:** 武汉外校旁·沌口芳草路 北太子湖畔

<ul style="list-style-type: none"> ● 高舒适三室两厅户型设计,无任何的空间浪费 ● 阔绰客厅设计,充分体现主人的尊贵气度 ● 观景双阳台设计,一线观赏太子湖,每天不断补给新鲜氧气 ● 餐厅厨房自然融合,充分体现新贵族烹调与用餐情趣 	三室两厅两卫 / 约94m ²	样板间效果图	效果图
精装描述	毛坯交房		
最佳购房时间	正在热销		
	销售专线	027-8488 5598	

<ul style="list-style-type: none"> ● 方方正正,布局紧凑,功能齐全,毫无浪费面积,实用度极高 ● 南向全明,动静分区,干湿分离,设计科学合理,采光通风佳 ● 阔达客厅连观景阳台,生态绿意四处流淌,私家湖园一目了然 ● 清爽温馨主卧,赠送超大飘窗,拓展自由视野,乐享舒适生活 	两室两厅一卫 / 约78.m ²	样板间实景图	项目总体规划效果图
精装描述	毛坯交房		
最佳购房时间	正在热销		
	销售专线	027-8458 5888	

<ul style="list-style-type: none"> ● 经典三室两厅户型设计,功能齐全,灵动多变 ● 主卧尊享豪华更衣空间,让居家生活更加随心所欲 ● 大开间客厅与餐厅精致一体,自在穿行,悠然自得 ● 书房拥有观景南向阳台,充分享受阅读后的悦心生活 ● 餐厅连接阳台,无限享受公园之上完美居住生活 	阳光书房 三室两厅两卫 / 约128m ²	样板间效果图	项目总体规划效果图
精装描述	毛坯交房		
最佳购房时间	正在热销		
	销售专线	027-8488 5598	

<ul style="list-style-type: none"> ● 灵动空间设计,北侧阳台可自由拓展,轻松变大三房 ● 真正南北通透,清风拂面穿堂而过,让阳光洒满每处角落 ● 阔达客厅连观景阳台,生态绿意四处流淌,私家湖园一目了然 ● 清爽温馨主卧,赠送超大飘窗,拓展自由视野,乐享舒适生活 	三室两厅两卫 / 约98 m ²	样板间实景图	效果图
精装描述	毛坯交房		
最佳购房时间	正在热销		
	销售专线	027-8458 5888	

观澜国际 / 新二环 • 领事馆区 • 中心首选

墨水湖南首站, 汉阳二环路, 领事馆区、国博会展区、方岛生态区三区核心区
 拥5条公交线路, 6线地铁通达三镇



- **商业配套:** 尊享韩国乐天商业综合体、日本永旺株式会社购物中心、四新10万方商业综合体、五里墩大型商业综合体, 升官渡大型休闲购物中心
 8分钟抵达钟家村商圈、王家湾商圈、经开万达广场; 16分钟抵达汉口武广商圈及江汉路商圈
- **教育配套:** 项目紧邻武汉三中, 周边有武汉二十三中、四新中学、四新小学、内部配备双语幼儿园
 观澜国际所在的区域布局小学16所、初中7所、高中3所、职业学校1所
- **医疗配套:** 武汉市中医院汉阳院区位于汉阳新区江城大道和四新大道交汇处, 与观澜国际仅相距6分钟路程
- **交通设施:** 位于汉阳二环路旁, 已有617、826、876路公交到达, 规划有3、4、6、10、11号线五条地铁通达三镇
- **项目地址:** 汉阳二环路•江城大道与四新北路交汇处

		两室两厅一卫 / 约78m ²	样板间实景	实景图
<ul style="list-style-type: none"> ● 客厅、主卧、次卧全南向, 阳光充足, 美景尽览 ● 户型设计功能实用、面积利用率高 ● 客厅连接超大阳台, 打造舒适多变空间 				
精装描述	毛坯交房			
最佳购房时间	正在热销			
		销售专线	027-8421 1188	

		三室两厅一卫 / 约98m ²	样板间实景	效果图
<ul style="list-style-type: none"> ● 全能全能三房, 南北通透 ● 南北双阳台设计, 超大阳台美景尽享 ● 主卧及次卧赠送飘窗, 美景相连, 情趣倍添 ● 厨房、餐厅联通, 缩短动线, 便利生活 				
精装描述	毛坯交房			
最佳购房时间	正在热销			
		销售专线	027-8421 1188	

		三室两厅两卫 / 约119m ²	样板间实景	效果图
<ul style="list-style-type: none"> ● 通透十字结构, 明亮舒适, 阳光肆意而洒脱的落在地面之上 ● 南北双阳台, 躺在纯粹又幽静的自然怀抱之中, 有心人儿心相悦 ● 独立厨卫, 名厨之临, 尽情宠爱家的温馨 ● 当清风和阳光潜入室内, 归属感开始萌芽 ● 在不可预测的旅程中, 至少还有这样一个地方, 让心灵休憩 				
精装描述	毛坯交房			
最佳购房时间	正在热销			
		销售专线	027-8421 1188	

观澜御璟台 / 80万方国际都会住区

观澜御璟台位于沌口核心区域, 与经开万达、沌口体育中心隔湖相望, 毗邻东方高尔夫球场
 地铁3号线、6号线及10多条公交线路通达三镇
 学府之冠外校步行即到, 大观澜生活圈的TOP顶级产品, 高品质生活的保障



- **商业配套:** 武汉经开万达广场、湘隆时代广场、武商量贩沌口店等商家云集; 日本永旺、韩国乐天等国际知名百货也将全面入驻; 社区内倾心打造5万方国际商业街区
- **教育配套:** 武汉市外国语学校、江汉大学、奥林花园幼儿园、奥林小学等名校荟萃
- **医疗配套:** 神龙医院、江汉大学附属医院等出门即至, 亚心医院现已动工, 高端医疗机构保障医疗健康需求
- **娱乐配套:** 7000亩东方高尔夫球场, 中国第三大顶级体育中心-沌口体育中心
- **交通设施:** 地铁3/6双地铁, 立体交通体系; 多达10条线路直通武汉三镇, 769路直达门口; 同时将引入微公交, 畅享6分钟大观澜生活圈
- **周边景观:** 坐拥南、北太子湖绝佳的自然生态景观
- **项目地址:** 经开核心•外校旁•南太子湖畔

		两室两厅一卫 / 约86.m ²	样板间实景	实景图
<ul style="list-style-type: none"> ● 户型方正, 格局紧凑, 空间零浪费 ● 超大客厅, 容纳朋友聚会、亲友来访 ● 花池可自由扩展为卧室, 满足家庭人口增长需求 				
精装描述	毛坯交房			
最佳购房时间	正在热销			
		销售专线	027-8477 0000 / 8477 1111	

		都市雅庭 三室两厅一卫 / 约110 m ²	样板间实景	实景图
<ul style="list-style-type: none"> ● 简约玄关设置, 可自由设计鞋柜、衣柜及工艺品摆放区 ● 客厅、餐厅相连, 通透采光延入卧室, 为居室增色 ● 主卧配备独立卫浴间、阳台彰显私密性与舒适性 				
精装描述	毛坯交房			
最佳购房时间	正在热销			
		销售专线	027-8477 0000 / 8477 1111	

		阔绰馨居 三室两厅两卫 / 约118m ²	样板间实景	实景图
<ul style="list-style-type: none"> ● 科学化功能分区, 动静、干湿分离 简约玄关设计一则可自由设置为鞋柜、衣柜与杂物间等 二则可保证主人的私密性 ● 花池、餐厅、客厅与阳台连通 城市美景尽收眼底, 更巧妙将阳光与清风引入室内 ● L型厨房设计, 符合人体工程学 让主人更加便捷的烹饪食材的同时, 心情也随之灿烂 ● 主卧配备独立卫浴间, 专享极致私密领域 附赠超大飘窗, 让阳光和煦的午后坐在飘窗旁 赏一线湖景亦陶冶情操 				
精装描述	毛坯交房			
最佳购房时间	正在热销			
		销售专线	027-8477 0000 / 8477 1111	



庭瑞集团开辟蚌埠地产版图

2013年6月,随着蚌埠汉阳造置业有限公司的正式成立,庭瑞集团在房地产开发版图上又插上了一面小红旗。庭瑞集团在蚌埠的项目位于蚌埠市中心禹会区,占地面积约13万方,项目暂拟名“观澜御湖世家”,将以高端住宅为开发方向。这是庭瑞集团在地产领域从武汉本土走向全国、进军二三线城市的重要一步。



渤海银行入驻庭瑞大厦

7月27日,渤海银行武汉分行与庭瑞集团达成合作协议,合作签约仪式在庭瑞大厦举行,渤海银行将正式入驻庭瑞大厦。中共江汉区委书记李强,江汉区人民政府区长张俊勇,中共江汉区委常委、区人民政府常务副区长严国运等领导,以及渤海银行武汉分行行长于际海、副行长陆征峰,庭瑞集团董事长张华、总经理林良铭,出席了此次签约仪式。



庭瑞集团荣获武汉房企销售金额排行榜前十

据CRIC(中国房产信息集团)、中国房地产测评中心以及国家统计局的最新统计数据,庭瑞集团荣获武汉房企销售金额排行榜前十。

庭瑞集团“大观澜系”市场占有率进前十

庭瑞集团旗下观澜系产品观澜国际荣登武汉住宅成交TOP10排行榜、武汉销售面积TOP10排行榜、武汉楼盘销售套数十强、武汉楼盘销售面积十强、汉阳区住宅销售面积排行榜榜首。



“庭瑞·姚洁杯中荷文化交流赛”完美落幕

7月28日,由庭瑞集团主办的首届“庭瑞·姚洁杯中荷羽毛球文化交流赛”完美落幕。从7月1号赛事正式启动,到7月22、23日初赛,再到7月27、28日决赛、中荷交流赛,“庭瑞·姚洁杯”充分彰显了羽毛球号召力以及庭瑞集团、大观澜系的品牌魅力。同时荷兰驻中国大使馆、荷兰贸易促进委员会、荷兰羽毛球协会、中荷羽毛球文化交流大使姚洁、荷兰羽球国家队,武汉市体育局、武汉市羽毛球协会,与庭瑞集团一起见证了此次活动全程。在闭幕式上,庭瑞集团董事长张华表示,庭瑞集团作为本土地产企业,一直坚持与城市共繁荣的企业精神,而此项赛事正是这种精神的有力实践。



观澜国际五期开盘2小时售罄

7月28日,观澜国际五期开盘盛典在武汉国际会展中心长江厅如期举行。37°高温丝毫没有影响抢购者对观澜国际的热情,盛大开盘火爆如期。五期环景新品2小时不到几近售罄,再次向江城宣告着汉阳双销冠的强号召力。

观澜会 章程

组织名称

本会为庭瑞集团旗下观澜系组织的“观澜系客户俱乐部”,简称“观澜会”。

宗旨

倡导品味生活,加强庭瑞集团与会员、业主、各专业人士之间的交流与沟通,倾听各届人士对庭瑞集团的要求和建议,从而为推出能够更好满足社会需求的优质物业打下良好的基础,并通过更好的服务回报关心支持庭瑞集团的所有客户。

会籍

■ 会籍生效

您必须年满18周岁,有正当职业。您的会籍须得到观澜会的批准与确认。本会有绝对酌情权批准或拒绝您的会籍申请要求,无须作任何解释。您对本会的组织、运作或管理有建议权,但对本会财产无任何所有权或追索权。您的会籍不得转让他人。观澜会会籍非永久有效。

解除会籍

会员不得利用本会或本会提供的优惠、服务、资料或文件做出任何商业或有损本会的活动。本会倘若认为您的行为对本会有损害,与本会的利益相违或违反本会会员守则的任何条款,本会有权解除您的会籍。被解除会籍后,您将停止拥有会员的任何权利,不再有权参加本会组织的会员活动,且不再有权接受及享有本会提供的各项优惠及服务。被解除会籍后,您在收到解除会籍的通知后须立即向本会交还会员卡。

■ 个人资料

您必须按入会申请表格要求,提供真实、准确、完整的个人资料,以便本会审批您的入会申请。若您提供虚假、不全的资料,将导致本会无法接受您的申请或入会之后无法享受正常的会员权益。您有权随时要求查阅或更新您的个人资料。

■ 会员卡

您的会籍申请被接纳后,将免费获得本会发出的一张具有授权资料的会员卡。本会有权随时撤销会员卡的效力或终止您的会籍,且本会有权要求您归还会员卡。会员卡只供您本人使用,不得转让。倘若您的会员卡遗失、损坏或被窃,须立即通知本会,向本会申请补办新卡(需缴纳10元工本费)。您在参加本会活动、或享受精选商家优惠时,须于被要求时出示会员卡。

■ 服务

您被批准入会后,即有资格接受及享用本会提供的各种优惠及服务。如有特别活动安排时,须先得到本会邀请,及接受本会于提供该项优惠及服务时订明的任何特定条款和条件限制。是否做出及何时做出对您的邀请,本会有绝对的酌情权。本会有绝对酌情权随时终止优惠或服务,而无须说明任何理由。您不得利用本会或本会提供的设施、优惠、服务、资料或文件作任何商业用途或有损于本会的活动。

*本章程最终解释权归庭瑞集团所有

观澜会

入会申请表

温馨提示

■请您确保已阅读完毕观澜会会员章程，并同意遵守

■为了您的权益，请您清楚、完整、准确填写您的个人信息，选择类问题请在选项前打勾

■表格中带“*”的为必填项，否则申请无效

■若您在填表过程中有任何疑问，请拨打观澜会电话：027-8470 6686

■我们承诺：以下信息仅作本会参考，不作为任何商业用途或泄露给第三方，感谢您的信任与参与

您的基本资料

*姓名：_____ *先生 女士 生日：_____年 _____月 _____日 单身 已婚 *身份证或有效证件号码：_____

*移动电话：(本地/外地) _____ 固定电话：_____ (至少选择其一)

*收件地址：_____省 _____市 _____区 _____路 _____

邮编：_____ Email：_____

工作行业：

汽车制造业 汽车配套及零部件制造业 食品饮料 机械电子 医药生物 政府/非赢利机构 房地产/建筑业 加工制造业/贸易

金融/银行/保险 媒体/广告 IT/通信电子 教育/文化 能源/原材料 运输/物流 娱乐/餐饮/服务 自由职业

其它，请注明_____

教育背景：大专以下 大专 本科 研究生及以上 有海外留学(工作)经历

您目前的工作地(区)在：_____ 您目前的生活地(区)在：_____

您的居住需求

您意向的居住区域在：沌口经济技术开发区 汉阳区 _____区 江岸区 江汉区 东西湖区

武昌区 洪山区 青山区 光谷 其他，请注明_____

您意向的物业：高层 超高层 花园洋房 联排别墅 独立别墅 其他，请注明_____

您意向的户型：1房 2房 3房 4房 5房及以上/1卫1厨 2卫1厨 其他，请注明_____

您意向的住房面积(平方米)：50以下 50-70 70-90 90-100 100-120 120-140 140-170 170-200 200以上

与您一同居住的成员有：配偶 子女 父母 恋人 朋友 亲戚 其他，请注明_____

您的置业经历：首次 二次 三次 多次

您最近两年是否会在武汉置业：会考虑 不会考虑

如您近期有购房意向，以下哪些观澜系项目在您的考虑范围内以及您对它的了解程度：

观澜·御苑 非常了解 基本了解 不大了解 完全不知

观澜·高尔夫 非常了解 基本了解 不大了解 完全不知

观澜·国际 非常了解 基本了解 不大了解 完全不知

观澜·太子湖 非常了解 基本了解 不大了解 完全不知

观澜·外校城 非常了解 基本了解 不大了解 完全不知

观澜·天地 非常了解 基本了解 不大了解 完全不知

观澜·汉口北 非常了解 基本了解 不大了解 完全不知

您的生活习惯(方便为您量身打造专属的会员活动)

您的兴趣爱好(可多选)：音乐 舞蹈 文学 书法 绘画 棋牌 游戏 摄影 旅游 户外 健身

游泳 自行车 篮球 羽毛球 足球 乒乓球 高尔夫 收藏 其它，请注明_____

您对观澜会的希望

您希望观澜会能为您提供：项目信息 购房优惠 多样的会员活动 精彩的会员积分计划和奖励 会刊服务

其它，请注明_____

您是从那些渠道获知本会信息的：项目现场 《观澜会》刊物 公司/项目网站 物业服务中心

朋友推荐 其它，请注明_____

*您是否属于老会员推荐人：否 是(老会员姓名：_____ 卡号：_____)

*签署：本人声明以上各项填报资料均属真实、正确及完整。本人确认认同并接受会员章程中各项条款与守则。本人愿意参与观澜会组织的各项活动。

*申请人签名：_____ 申请日期：_____年 _____月 _____日

观澜会

会员等级、权益及积分计划

优惠权益		
基础权益	入会即赠送观澜会对应级别的会员卡	<ul style="list-style-type: none"> ● 普卡 (0-4999分) ● 金卡 (5000-14999分) ● 黑金卡 (15000分及以上)
	参与观澜会的积分计划并获取相应礼品	
	参加观澜会举办的各项活动	
	免费获取观澜会印刷刊物	
	优先享受观澜系产品各项优惠措施	
获赠参加观澜会举办的会员专属活动		

会员购房及推荐购房权益		
会员等级	会员(含直系亲属)购房	推荐他人购房(以下优惠针对推荐人)
普通会员	享受积分	享受积分
金卡会员	享受会员额外优惠总价1%	享受积分+获取当期老带新专属礼品
黑金卡会员	享受会员额外优惠总价1%	享受积分+获取当期老带新专属礼品

积分计划

积分类型	积分项目	积分标准(每次)	积分说明
购房积分	首次购房	5000	业主本人首次购买观澜系旗下住宅项目，成功办理相关手续后即可获赠相应积分。
	二次及以上购房	10000	业主本人再次购买观澜系旗下住宅项目，成功办理相关手续后即可获赠相应积分。
活动积分	入会	20	加入观澜会即可获得相应积分。
	参与指定现场活动	20	积极参与售楼部举办的活动，每次即可获赠相应积分。
	参与友情投稿	50	对观澜会刊物有效投稿，获得刊发后即可获赠相应积分。
	提交合理化建议(规划、物业、社区文化等)	50	有效建议，获得核准后即可获赠相应积分。
	其它活动		参与观澜会推出其它会员专享积分活动可获相应积分；
推荐积分	推荐入会	50	会员积极介绍、推荐亲友加入观澜会，并成功提交相关资料，获得批准后即可获赠相应积分，每日上限5人。
	推荐参与活动	20	会员积极介绍、推荐亲友加入观澜会组织的各项活动，并成功提交相关资料，获得批准后即可获赠相应积分，每日上限5人。
	推荐参观	20	老会员积极介绍、推荐亲友到观澜系项目参观，并成功提交相关资料，获得批准后即可获赠相应积分，每日上限5人。
	购房	1000	会员积极介绍、推荐亲友购买观澜会旗下项目，在购买成功获得审核批准后即可获赠相应积分。

会员积分兑换计划

起兑分值	会员积分兑换	说明
500分起兑	1、精美小礼品	我司每年会不定期推出积分兑换礼品活动，礼品包括但不限于(观澜系纪念品、家居用品、文化衫、观澜会季刊、电影票、话剧票等等)，详细兑换细节详见当期观澜会季刊或公告。
	2、会员专属定制礼品	针对不同级别会员，每年推出会员专属定制礼包，级别越高礼包价值越高。
	3、当季推出其他积分兑换	详见当季观澜会会刊或公告。
注：1、积分兑换后即清零；2、当季兑换活动见观澜会会刊或公告；3、本积分兑换解释权最终归庭瑞集团所有。		

*备注 以上政策为观澜会针对2013年会员活动制定，观澜会有权根据情况对其进行实时调整，具体见会刊及公告；具体解释权归庭瑞集团所有。

文艺微地图

编译 / 王惠

保持精神维度的活跃是作为文化属性的人自然而然的需求。

在世界各地，人们都在以不同的形式完成对这种需求的创造性表达和欣赏。



📖 传奇笔记本MOLESKINE (中国台湾)

作者: 堀正岳 / 中牟田洋子 / 高谷宏记

出版社: 悦知文化

译者: 庄雅琇

定价: 330新台币

MOLESKINE笔记本的原型，是由一间法国装订商所生产的黑色封皮笔记本。它风格简约，却是使用上最多彩多姿的笔记本。

一个多世纪里，它深受创意工作者和专业人士青睐，在多位艺术家和思想家手中不断传承，梵高、毕加索及海明威等巨匠们都在MOLESKINE留下了无数且无价的手稿，它因此获得“传奇笔记本”的美名。

比起MOLESKINE笔记本，使用它的人更有趣。这本书实录通过实地采访及征稿搜集到的61位MOLESKINE使用者的书写故事，每一页笔记的背后都藏着每一位使用者的故事，让人惊叹笔记也可以记得如此精致有趣。



📖 “借贷”藏品展出5年 (英国苏格兰)

西班牙伟大的绘画大师、超现实主义艺术家杰昂·米罗的两件杰出雕塑作品——《女人》(Femme, 1970年)和《人物》(Personnage, 1978年)，目前已作为长期借贷藏品安放于苏格兰现代艺术国家画廊前面的草坪上。这两件由西班牙米罗遗产慷慨出借的作品将在这里展览至2017年。

除了最为人知的画家身份，米罗还创作过大量卓著的雕塑作品，其许多雕塑原型都取自日常物品。《女人》基于一个香水瓶创作，《人物》则根据放在穿孔肥皂盒上的一块肥皂创作而成。

米罗的作品诙谐、有趣，具有一种与众不同的轻快风格，被公认为是20世纪最令人印象深刻的不朽雕塑作品。苏格兰现代艺术国家画廊因超现实主义艺术收藏蜚声世界，这是该机构迄今为止首次在户外展出超现实主义作品。

左图: Personnage, 1978年



纪念版观澜会-武汉通联名卡

观澜会会员俱乐部(简称“观澜会”)于今年7月正式创立
 7月12号“观澜有礼”会员入会与积分计划第一季活动启动
 截至8月初,已有相当数量的业主入会成为观澜会会员
 为了回馈热心参与第一季活动的业主朋友
 也为了使更多业主加入我们的会员专享俱乐部
 观澜会将持续推出“观澜有礼”系列入会与积分计划活动
 欢迎更多业主与我们“观照品质生活 焕然都会活力”

〔入会方式〕

方式一: 活动现场填表入会

方式二: 各社区物业中心、营销中心填写《观澜会入会申请表》即可入会

方式三: 专线入会。直接拨打观澜会会员专线027-84706686加入观澜会



〔活动回顾〕

伏夏享健康·社区中老年健康咨询

观澜会“观澜有礼”会员入会与积分计划第二季

2013年8月30日(周五) 14:30-16:30(下午)

活动地点: 三里民居社区活动中心





观澜会“观澜有礼”会员入会与积分计划第三季

[庭瑞集团 / 观澜会]

共享金秋·炫放我精彩

2013社区节目公演



中秋佳节将至

为了答谢新老业主对物业工作的理解与支持以及会员对观澜会的支持
庭瑞集团武汉华楚物业服务有限公司携五龙里社区与观澜会共同举办一系列热力动感的社区节目公演

{ 动感节奏的**大型腰鼓艺术表演**
 健康优雅的**广场舞、扇子舞**
 超炫酷**少儿轮滑竞技表演** }

- [活动对象] 观澜会会员、庭瑞集团全体业主
- [活动时间] 2013年9月14日(周六) 15:00-16:00(下午)
- [活动地点] 五里汉城中心广场
- [报名地点] 各社区物业中心

现场不仅有激动人心的节目表演,还有扣人心弦的抽奖环节,同时,业主还可现场入会成为观澜会会员俱乐部尊享会员。社区大家庭共享金秋,共渡佳节,炫放我精彩。

约定**9月14日**,就在**五里汉城中心广场!**
即刻前往各社区物业中心报名,前100名还将获得**精美纪念品**喔。

以上活动最终解释权归庭瑞集团所有。

更多资讯,请登录:

www.teamrisegroup.com

敬请浏览

www.teamrisegroup.com

@大观澜系 @战略单元 @公共事业 @会员组织 @媒介平台 @研究机构



庭瑞集团网站2013更新版
超宽幅面开阔呈现